



國立高雄科技大學

National Kaohsiung University of Science and Technology

110年度校務基金績效報告書

報告單位：主計室

CONTENT 目錄

PART ONE

程序分工



PART TWO

學校整體
發展規劃

PART THREE

績效目標
達成情形

PART FOUR

財務變化
情形



PART FIVE

檢討與改進

PART SIX

結語



PART ONE

程序 分工

國立大學校院校務基金管理及監督辦法

依第26條規定：學校應就年度財務規劃報告書之教育績效目標達成情形，作成校務基金績效報告書，並應載明下列事項：

- 一、績效目標達成情形（包括投資效益）。
- 二、財務變化情形。
- 三、檢討及改進。
- 四、其他事項。

前項校務基金績效報告書應提報**管理委員會**審議，經**校務會議**通過後，於每年六月三十日前報教育部備查。

績效報告書架構與分工

章節		總負責單位	協助單位
壹、前言		主計室	
貳、學校整體發展規劃	一、學校定位與發展理念 二、組織現況 三、學校發展總體策略	研發處	
參、績效目標達成情形	一、深耕人才培育發展	教務處	圖書館、共同教育學院、體育室、學務處、校友中心、創創中心、旗津綜業處、建工綜業處、進修學院
	二、厚植產學研發能量	產學處	研發處、校友中心、海科處、海訓處、體育室、圖書館、創創中心、進修學院
	三、推動國際鏈結合作	國際處	校友中心、共同教育學院
	四、共創學校發展融合	研發處	秘書室、人事室、主計室、教務處、總務處、教推處、體育室、共同教育學院、創創中心、五校區綜業處、電算中心、財務處、圖書館、環安中心
肆、財務變化情形	一、110年度校務基金決算說明 二、110年度可用資金來源及用途說明	主計室	
伍、檢討與改進	一、深耕人才培育發展	教務處	圖書館、共同教育學院、體育室、學務處、校友中心、創創中心、旗津綜業處、建工綜業處、進修學院
	二、厚植產學研發能量	產學處	研發處、校友中心、海科處、海訓處、體育室、圖書館、創創中心、進修學院
	三、推動國際鏈結合作	國際處	校友中心、共同教育學院
	四、共創學校發展融合	研發處	秘書室、人事室、主計室、教務處、總務處、教推處、體育室、共同教育學院、創創中心、五校區綜業處、電算中心、財務處、圖書館、環安中心
陸、結語		主計室	



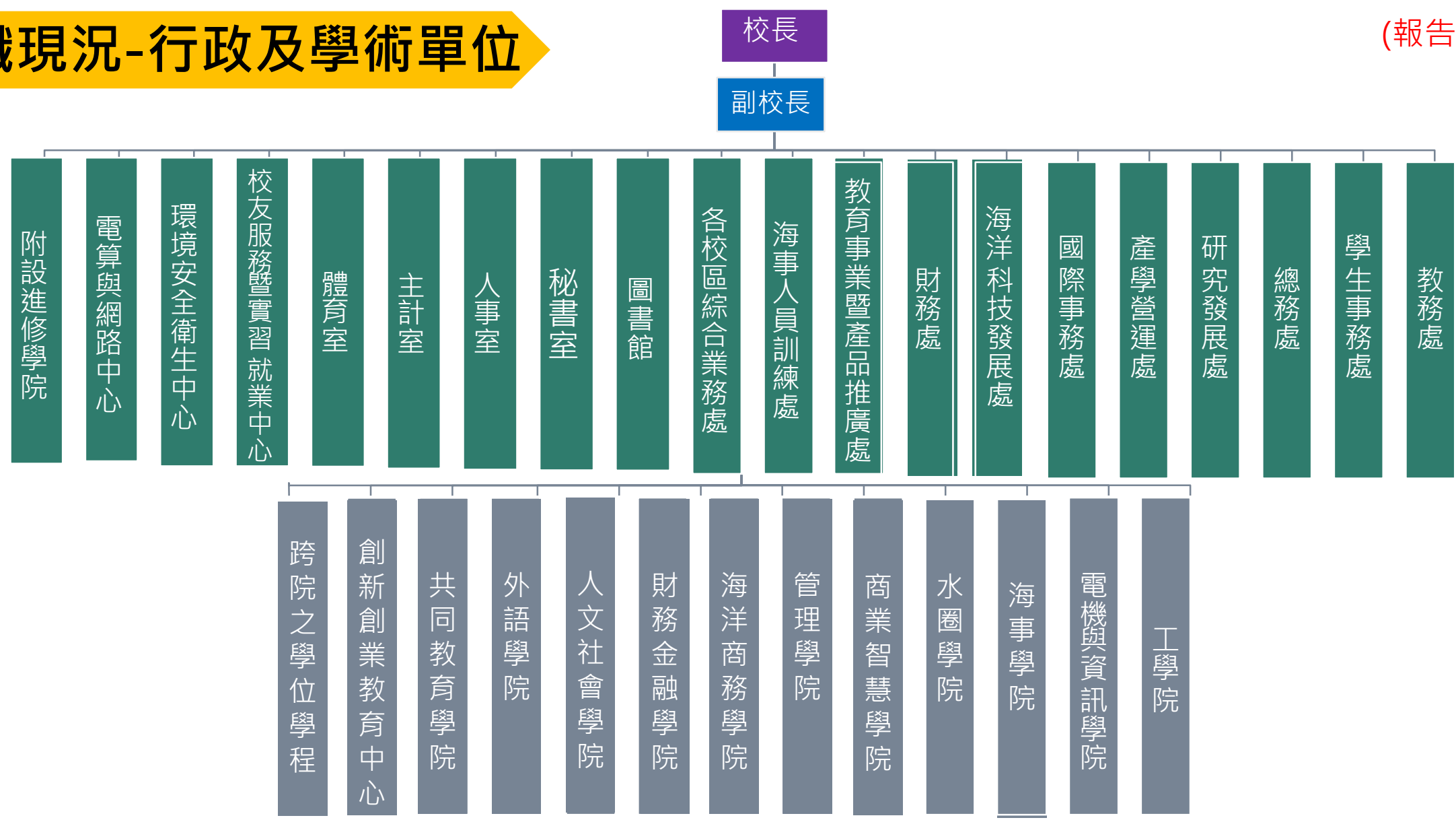
PART TWO

學校整體發展規劃



組織現況-行政及學術單位

(報告書P.3-7)



學校發展總體策略

定位

國際化技職教育典範大學

校務經營核心精神

以人為本 價值共創

校務發展理念/特色

親產優質 創新創業 海洋科技

發展目標

深耕人才培育發展

厚植產學研發能量

推動國際鏈結合作

共創學校發展融合

發展策略

A 深化博雅教育全人發展

B 落實多元學習適性輔導

C 推動創新創業課程優化

D 強化跨域學習整合知能

E 連結在地資源產學增能

F 打造特色創新發展環境

G 提升研發成果產業價值

H 建構跨域產學創新聯盟

I 建構多元文化友善校園

J 招收境外生與海外實習

K 加強國際學術交流合作

L 建立國際產學鏈結平台

M 建構學校文化品牌特色

N 促進專業整合轉型發展

O 推動行政效能優質服務

P 活化五大校區健全發展

Brain

Engine

South

Together



PART THREE

績效目標達成情形

績效目標達成情形

為達成本校之定位與發展理念，以「深耕人才培育發展」、「厚植產學研發能量」、「推動國際鏈結合作」、「共創學校發展融合」四大發展目標，擬定110年度工作重點，並訂定預期效益，達成情形說明如下

發展目標	績效目標達成情形	報告書頁次
深耕人才培育發展	除B-4項次，因疫情影響，110年度辦理之各項活動、營隊服務及名人講座參與人數未達預期；及C-1項次，取得跨領域學分學程學生數未達標，餘績效目標皆已達成。	9-15頁
厚植產學研發能量	績效目標已全數達成。	15-31頁
推動國際鏈結合作	績效目標已全數達成。	31-38頁
共創學校發展融合	績效目標已全數達成。	38-61頁



PART FOUR

財務變化情形

校務基金決算說明

本年度決算短絀數1億6,674萬9千元，較預算短絀數2億7,330萬9千元，減少短絀1億656萬元，短絀約減少38.99%，主要係因投資賸餘、違規罰款收入等較預計增加及教學研究及訓輔成本及管理費用及總務費用較預計減少所致。

(報告書P.61-63)

表1 110年度收支餘絀決算表

項目	本年度預算數	本年度決算數	比較增減	單位：千元
				上年度決算數
業務收入	4,908,642	5,134,193	225,551	4,835,663
業務成本與費用	5,285,432	5,412,059	126,627	5,130,025
業務賸餘 (短絀)	-376,790	-277,866	98,924	-294,362
業務外收入	213,930	217,629	3,699	229,837
業務外費用	110,449	106,512	-3,937	105,820
業務外賸餘 (短絀)	103,481	111,117	7,636	124,017
本期賸餘 (短絀)	-273,309	-166,749	106,560	-170,345

表2 110年度固定資產建設改良擴充明細表

單位：千元				
科目	可用預算數	決算數	比較增減	本年度保留數
不動產、廠房及設備	618,452	526,420	-92,032	0
土地改良物	11,008	11,008	0	0
房屋及建築	193,600	193,499	-101	0
機械及設備	322,320	230,390	-91,930	0
交通及運輸設備	15,545	15,545	0	0
什項設備	75,979	75,978	-1	0
合 計	618,452	526,420	-92,032	0

校務基金決算說明

表3 110年度現金流量決算表

單位：千元			
項目	預算數	決算數	比較增減
▼業務活動之現金流量	486,511	1,010,691	524,180
▼業務活動之淨現金流入(流出)	486,511	1,010,691	524,180
▼投資活動之現金流量	-601,388	-600,926	462
▼投資活動之淨現金流入(流出)	-601,388	-600,926	462
▼籌資活動之現金流量	232,320	140,650	-91,670
▼籌資活動之淨現金流入(流出)	232,320	140,650	-91,670
▼匯率影響數	0	-1,420	-1,420
▼現金及約當現金之淨增(淨減)	117,443	548,995	431,552
▼期初現金及約當現金	2,312,840	2,721,070	408,230
▼期末現金及約當現金	2,430,283	3,270,065	839,782

表4 110年度平衡表

			單位：千元
科目	本年度決算數	上年度決算數	比較增減
資產	25,755,841	24,937,327	818,514
流動資產	6,331,877	5,318,894	1,012,983
投資、長期應收款、貸墊款及準備金	2,412,314	2,769,180	-356,866
不動產、廠房及設備	7,863,823	7,920,530	-56,707
無形資產	17,758	30,478	-12,720
其他資產	9,130,069	8,898,245	231,824
合 計	25,755,841	24,937,327	818,514
負債	12,210,408	11,405,075	805,333
流動負債	3,087,821	2,506,816	581,005
其他負債	9,122,587	8,898,259	224,328
淨值	13,545,433	13,532,252	13,181
基金	12,272,485	12,138,674	133,811
公積	1,322,161	1,417,352	-95,191
淨值其他項目	-49,213	-23,774	-25,439
合 計	25,755,841	24,937,327	818,514

期末可用資金實際數與預計數之差異原因：

110年度期末可用資金預測實際數50億3,258萬2千元，較預計數52億3,329萬6千元，減少2億71萬4千元，約減少3.84%，主要係經常門收支賸餘及預收收入增加綜合影響所致。

可用資金來源及用途說明

表5 110年度可用資金變化表

(報告書P.69-72)

單位：千元		
項目	110年 預計數(*1)	110年 實際數
期初現金及定存 (A)	7,188,774	7,325,688
加：當期經常門現金收入情形 (B)	5,110,916	5,860,006
減：當期經常門現金支出情形 (C)	4,566,456	4,785,893
加：當期動產、不動產及其他資產現金收入情形 (D)	232,320	133,811
減：當期動產、不動產及其他資產現金支出情形 (E)	666,388	580,989
加：當期流動金融資產淨(增)減情形 (F)	0	-35
加：當期投資淨(增)減情形 (G)	0	56,980
加：當期長期債務舉借 (H)	0	0
減：當期長期債務償還 (I)	0	0
加：其他影響當期現金調整增(減)數(±) (J) (*2)	-200	92,716
期末現金及定存 (K=A+B-C+D-E+F+G+H-I+J)	7,298,966	8,102,284
加：期末短期可變現資產 (L)	206,720	19,173
減：期末短期須償還負債 (M)	2,272,390	3,052,890
減：資本門補助計畫尚未執行數 (N)	0	35,985
期末可用資金預測 (O=K+L-M-N)	5,233,296	5,032,582
其他重要財務資訊		
期末已核定尚未編列之營建工程預算及固定資產預算保留數	32,717	96,717
政府補助	24,000	69,000
由學校已提撥之準備金支應(*3)	0	0
由學校可用資金支應	8,717	27,717
外借資金	0	0



PART FIVE

檢討及改進

檢討及改進

發展目標	檢討及改進	報告書頁次
深耕人才培育發展	提出4項檢討及改進措施，包含放寬第二專長規劃單位、持續推動跨域學習、規劃數位教學等。	73頁
厚植產學研發能量	提出4項檢討及改進措施，包含強化教師產學研發能量、優化產學合作相關激勵措施並推動本校重點特色領域或產業之跨領域合作等。	73頁
推動國際鏈結合作	提出6項檢討及改進措施，包含結合系所共同推動國際化獎勵機制、因應疫情因素調整學生國際移動學習策略、持續規劃國際性活動，俟疫情緩和後接軌推進等。	73-74頁
共創學校發展融合	提出16項檢討及改進措施，包含持續串連各校區交通路網、持續強化校務研究鏈結校務發展、積極創造公益合作機會、持續規劃穩健投資標的、優化校務行政系統及環境等。	74-75頁

110年度校務基金績效報告書依「107-110年度中程校務發展計畫」四大發展目標及十六項發展策略為架構，呈現本校**績效目標達成情形及財務變化情形**，並提出相應檢討與改進方向。

除部分績效目標因COVID-19疫情等因素影響致未能達成外，其餘達成情形良好，因受疫情影響延宕執行部分，仍將持續進行規劃，期於疫情緩和後順利接軌推進。本報告書依程序提送校務基金管理委員會、校務會議審議通過後，陳報教育部備查。

PART SIX

結語

Thank You

簡 報 完 畢
敬 請 指 教

