

滾動修正「107-110年度校務發展計畫書」案 辦理情形報告

(109年滾動修正)



報告單位：研究發展處

修正緣起

項目

修正事項

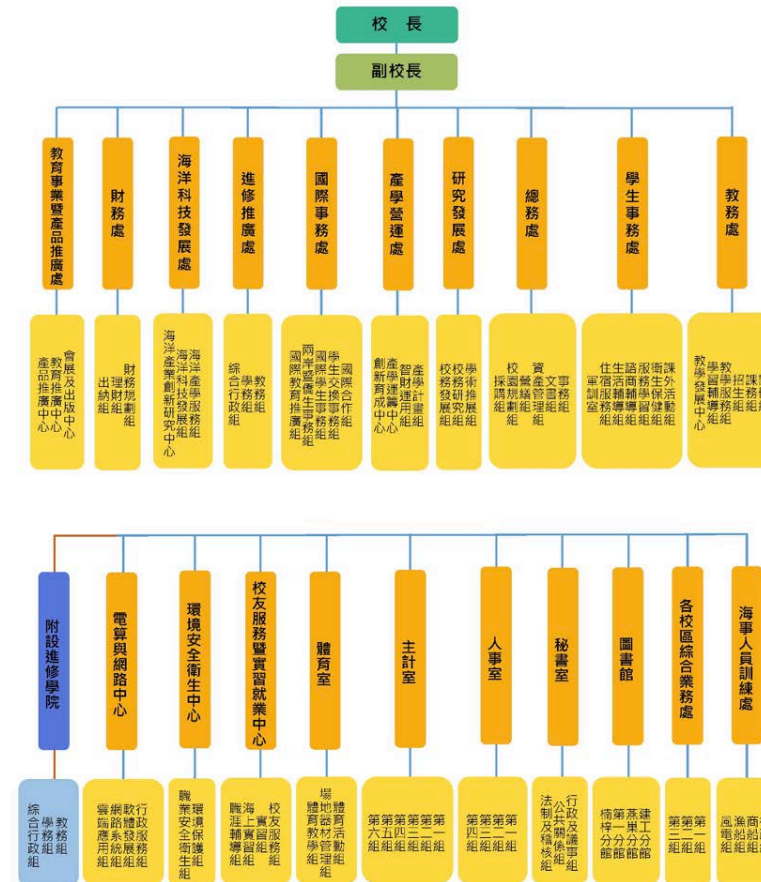
1. 學校發展之學校現況基本資料檢修
2. 校務發展目標、策略與行動方案架構表
新增110年「策略與行動方案與SDGs指標內容」關聯性
3. 學院基本資料檢修及發展目標與策略
4. 結論

修正辦理情形 - I

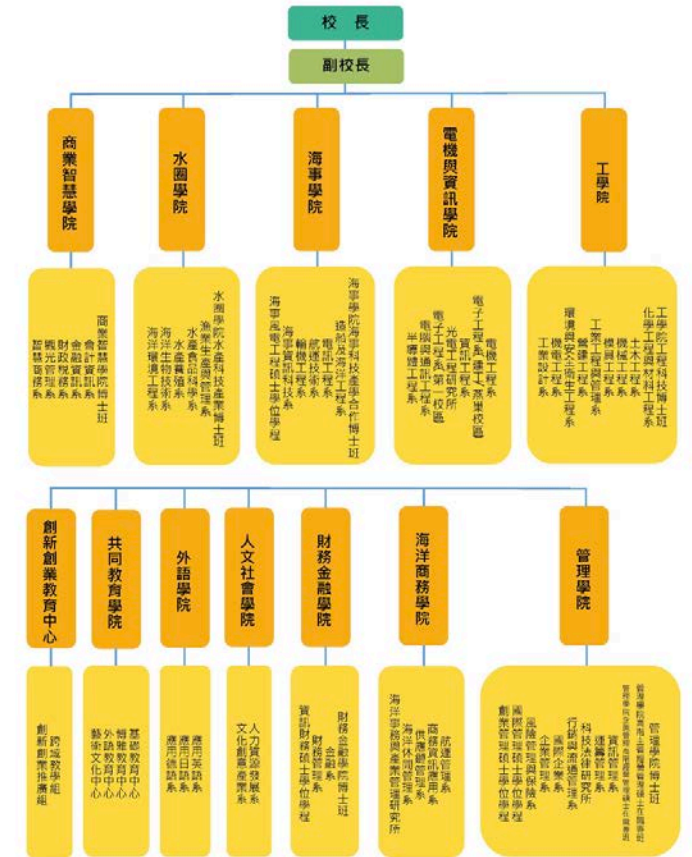
學校概況之架構組織 - 修正計畫書前言增列 (p.4-8)。

有關行政單位及學術單位組織架構依「國立高雄科技大學組織規程」運作，本校組織規程於107年12月26日107學年度第2次校務會議通過，且於108年3月27日教育部核定之；另於108年6月12日107學年度第4次校務會議修正通過，且於108年7月11日教育部核定之；續於109年6月10日108學年度第4次校務會議修正通過，且於109年7月30日教育部核定之。

- 1.行政單位組織概況：
共設立24個行政單位，及附設進修學院
- 2.學術單位組織概況：
共有11個學院、及1個一級學術單位



行政單位組織架構圖



學術單位組織架構圖

修正辦理情形 - I

■ 教師、學生、職員結構 -

修正計畫書 (p.8-11)

(二) 教師結構

本校109學年度現有教師共計**865**人，其中教授有**325**人，副教授有**310**人，助理教授有**170**人，講師有**36**人，助教有**8**人，教官有**16**人，副教授以上佔專任教師（含助教及教官）約**74%**

(三) 學生結構

本校於109學年度學生人數達**2萬8,013**人，其中五專部學生有**739**人，二技日間部學生有**394**人，四技日間部學生有**1萬7,294**人，碩士班有**2,379**人，碩士在職專班有**1,993**人，博士班有**563**人

(四) 職員結構

本校109學年度現有職員人數共計**737**人，其中編制內職員有**229**人，約用人員有**440**人，工友警衛有**68**人

107-109學年度教師結構表

學年度	教授	副教授	助理教授	講師	助教	教官	合計
107	298	324	190	39	9	16	876
108	315	318	181	39	8	16	877
109	325	310	170	36	8	16	865

107-109學年度日間部各學制學生人數表

學年度	(日)五專	(日)二技	(日)四技	(日)碩士班	(日)博士班	合計
107	506	469	17,095	2,320	518	20,908
108	702	426	17,306	2,419	533	21,386
109	739	394	17,294	2,379	563	21,369

107-109學年度進修推廣處各學制學生人數表

學年度	(進)二技	(進)四技	(進)碩士在職專班	合計
107	202	3,646	2,199	6,047
108	130	3,883	2,296	6,309
109	107	3,885	1,993	5,985

107-109學年度進修學院學生人數表

學年度	(進院)二技
107	766
108	751
109	659

107-109學年度職員結構表

學年度	職員	約用	工警	合計
107	233	434	86	753
108	222	476	79	777
109	229	440	68	737

修正辦理情形 - I

■ 學校規劃 - 修正計畫書 (p.11-19)

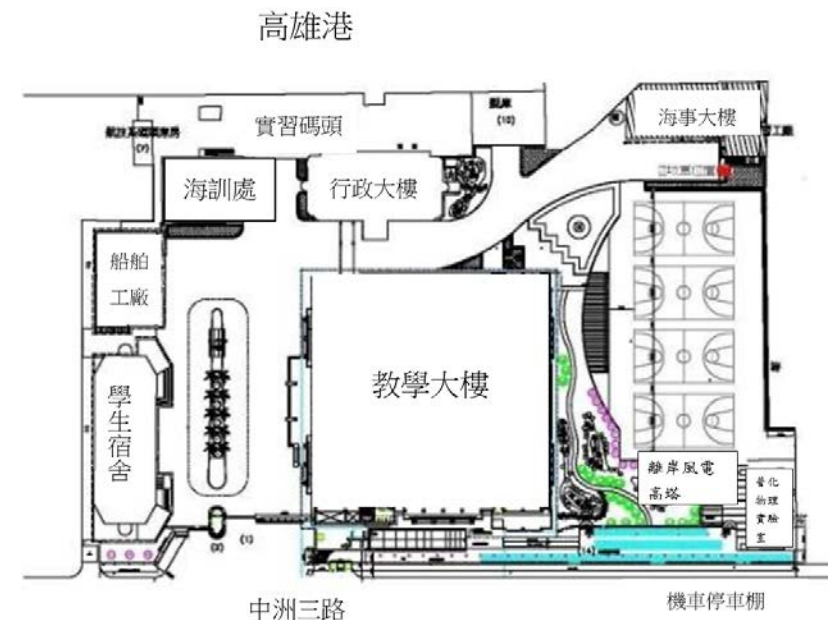
本校共計有建工校區、燕巢校區、第一校區、楠梓校區、旗津校區等5個校區，分布於高雄市三民區、燕巢區、楠梓區及旗津區等行政轄區。各校區面積統計如表1-2-6，校地面積合計為216.1公頃，可使用校地面積合計為124.1公頃。

校區名稱	校地面積	可使用校地面積
建工校區 (三民區)	9.8	9.8
燕巢校區 (燕巢區)	109.7	17.7
第一校區 (楠梓區 / 燕巢區)	73.4	73.4
楠梓校區 (楠梓區)	19.3	19.3
旗津校區 (旗津區)	3.9	3.9
合計	216.1	124.1

學校設有南部唯一的**毒災應變諮詢中心**，並經行政院環保署核定新台幣2億3,510萬元，設立「建構寧適家園-南區專業訓練場暨資材調度中心」由本校代辦，將持續推動完成新建工程，為南部毒化災案件培訓專業處理及預防人才，儲備快速應變專業人力，**預計110年7月1日前可正式營運。**

旗津校區

本校區腹地不大，目前計有鄭和樓（行政中心）、教學大樓、船舶機械實習工廠、普化物理實驗室、艇庫、海事人員訓練處、海事大樓、學生宿舍、立體機車停車場、游泳池、體育館、職務宿舍等主要教學、行政及附屬設施，總樓地板面積約8,682平方公尺。

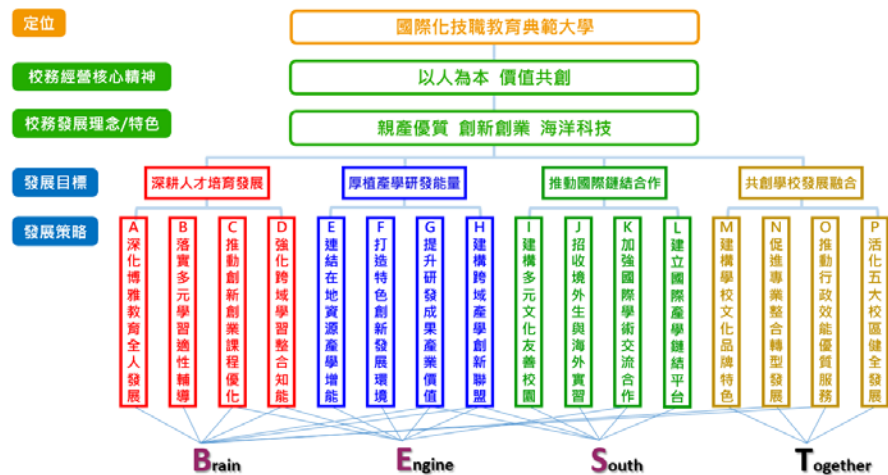


修正辦理情形 - 2

- 本校校務發展計畫之110年發展目標與執行策略，與聯合國發展永續目標SDGs連結。 - 於計畫書「總體發展策略」部分修改

👍 修正「校務發展目標、策略與行動方案架構表」

👍 新增110年「策略與行動方案與SDGs」關聯性



修正辦理情形 - 2

修正「校務發展目標、策略與行動方案架構表」 - 於計畫書「校務發展總體策略」部分修改 (p.24-30)

推動國際鏈結合作之發展目標，於策略I建構多元文化友善校園、J招收境外生與海外實習、K加強國際學術交流合作、L建立國際產學鏈結平台，行動方案做了調整

發展目標	總負責單位	策略	行動方案	執行單位
推動國際鏈結合作	國際事務處	成果產業價值	G-2 獎勵產學績效教師、補助專利申請，鼓勵教師赴產業研習或研究，提升教師產學實務能量，帶動整體產學合作及技術移轉成果。	管理學院、海洋商務學院、人文社會學院、創新創業教育中心
			G-3 設置產學連結辦公室，建置產學教師綜合網，編列產學合作前導基金，激勵教師產學新案，創新研發措施，協助師生將研發成果轉化成產業價值。	產學營運處、工學院、電機與資訊學院、水園學院、商業智慧學院、人文社會學院
			G-4 透過師生創新創業輔導、活動及設備空間之提供等前育成輔導方案，形塑校園創新創生態；並藉由提供廠商進駐空間、儀器設備及研發技術、協尋資金、管理諮詢等資源，創造優良的培育環境，提高新創事業成功的機會。	產學營運處、水園學院、創新創業教育中心
			H-1 建置產學連結合作育才平台，補助跨域結合之產學研發計畫，結合產業公協及伙伴學校，共同建構跨域產學創新聯盟。	產學營運處、研究發展處、工學院、水園學院、人文社會學院
		H 建構跨域產學創新聯盟	H-2 成立跨域教師產業成長社群，增聘專案研究員，增加教師產業能力，增加產業實務研發人力。	研究發展處、水園學院
			H-3 成立跨域產學創新服務聯盟，總結國際育成平台，結合鄰近伙伴學校，建構跨域產學教師團隊，爭取國際產學聯盟補助計畫。	產學營運處、工學院、管理學院
			I 建構多元文化友善校園	I-1 完善境外學生支持系統，建構國際化友善校園。
		I-2 促進異國文化融合，辦理社區及文化體驗活動。		國際事務處、外語學院
		I-3 啟發學生國際思維，激發學生國際移動學習。		國際事務處
		I-4 建構消弭歧視、照護弱勢及性別平等之友善校園		教務處、學務處、人事室
J 招收境	J-1 積極洽談優質海外企業提供實習機會	校友中心、海事學院、水園學院、管理學院、海洋商務		

發展目標	總負責單位	策略	行動方案	執行單位
推動國際學術交流合作	國際事務處	J-2 參與國際會議及教育展，增加曝光能量。	J-3 利用多元招生，為多國企業開設企業專班，以培養該企業當地的幹部或開設境外學生專班，到境外開班授課。	學院、財務金融學院、外語學院
			J-4 設置僑外學生獎學金吸引僑學生來校就讀。	國際事務處、電機與資訊學院、海事學院、管理學院、財務金融學院
			K-1 深耕姊妹校交流開拓學生國際參與契機。	國際事務處、工學院、水園學院、外語學院
			K-2 深耕姊妹校交流鼓勵跨國研究合作。	國際事務處、工學院、管理學院、海洋商務學院、財務金融學院
		K 加強國際學術交流合作	K-3 鼓勵系所推動學術合作打造國際教學環境。	國際事務處、水園學院、財務金融學院、外語學院、共同教育學院
			K-4 鼓勵交換學生，利用學海飛颺、學海築夢、學海璀璨等申請，讓學生有更多到國外學習，另外亦可以藉由交換推動專業精進學習計畫（交換延伸產業實習）。	國際事務處、工學院、水園學院、管理學院、海洋商務學院、財務金融學院、外語學院
			L 建立國際產學鏈結平台	L-1 組織參與國際聯盟拓展合作觸角。
		L-2 攜手產業擴展技職教育輸出。		國際事務處
		L-3 藉由跨國產學聯盟，透過推動跨國研發實驗室之建置，以利雙方進行跨國產學合作。		國際事務處
		L-4 產官學合作建構南向合作網絡。		國際事務處

修正辦理情形 - 2

- 本校110年校務發展計畫與永續發展目標關聯圖。 - 於計畫書「校務發展總體策略」部分修改 (p.31-33)

校務發展計畫對應之永續發展目標



修正辦理情形 - 2

中程計畫滾動修正重點

策略	修正重點說明	單位
一、學校定位與現況	基本資料如組織架構、師生人數等更新	
二、校務發展總體策略	增加校務發展策略與SDGs對應	
三、於每項校務發展策略後增加與SDGs對應表。		
A.深化博雅教育全人發展	增加傷病服務、執行健康促進計畫、性教育宣導活動等工作計畫。	學務處
	增加議題導向敘事力新創課程發展計畫，規劃在地人文自然關懷議題課群	教務處
	新增辦理體適能檢測。	體育室
B.落實多元學習適性輔導	新增推動優質實習計畫。	校友中心
	新增加助學措施計畫，並做部分文字修正。	學務處
	部分績效指標修正。	進推處、進修學院
C.推動創新創業課程化	部分績效指標修正。	教務處
D.強化跨域學習整合知能	部分績效指標修正。	教務處

修正辦理情形 - 2

中程計畫滾動修正重點

策略	修正重點說明	單位
E.鏈結在地資源產學增能	新增產學合作、協助社區提供基礎協助、投入水資源永續發展、發展永續農漁業等工作計畫。	產學處
	增加運動推廣至醫療院所工作計畫。	體育室
	新增提升農業及水產養殖相關人才培育工作計畫。	教務處
F.打造特色創新發展環境	增加建構海運新知發展平台、辦理海洋產業講座、培育海洋科研人才、推廣海洋保育活動相關之工作計畫。	海科處
	修正部分績效指標與文字。	海訓處
G.提升研發成果產業價值	修正部分績效指標與文字。	研究發展處
H.建構跨域產學創新聯盟	新增建設校園作為企業研發基地、形塑跨域教師研究團隊、擴大研發成果導入產業應用等工作計畫，並修正部分績效指標。	產學處

修正辦理情形 - 2

中程計畫滾動修正重點

策略	修正重點說明	單位
I. 建構多元文化友善校園	配合SDGs指標辦理大幅度修改。	國際處
	新增多項建構友善校園工作計畫，爰新增行動方案I-4建構消弭歧視、照護弱勢及性別平等之友善校園。	教務處、學務處 人事室
	新增學生資料庫分析、性別平權學習計畫、教學資源智庫、經濟不利學生願景計畫、各項自辦招生考試、訂定弱勢學生招生措施。	教務處
	新增預防與處理校園性侵害、性騷擾與性霸凌事件工作計畫；提供學生良好住宿環境及價格合理之友善宿舍。	學務處
	新增辦理勞資會議、職工申訴管道。	人事室
J. 招收境外生與海外實習	新增辦理海外實習說明會、鼓勵學生參與海外實習。	校友中心
	部分績效指標及文字修正	國際處

修正辦理情形 - 2

中程計畫滾動修正重點

策略	修正重點說明	單位
K.加強國際學術交流合作	新增數項加強國際交流工作計畫並做部分績效指標及文字修正。	國際處
L.建立國際產學鏈結平台	新增數項促進國際產學合作工作計畫。	國際處
M.建構學校文化品牌特色	修正部分績效指標。	研發處
N.促進專業整合轉型發展	無大幅度修正。	
O.推動行政效能優質服務	新增確保校務基金永續經營及修正部分文字。	財務處
	修正部分文字。	研發處、主計室及人事室
P.活化五大校區健全發展	新增跨校區交通車推動計畫、建立逐月水費統計表、建立逐月平均用水量、推動永續校園環境建設、成立「節約能源推動小組」、餐廳業者推動減塑及廢棄物處理計畫、推動工程採購採用綠色環保材料，並修正部分績效指標。	總務處
	新增明訂減少碳密集型能源行業資金之投入。	財務處
	部分績效指標及文字修正。	圖書館、體育室及綜合業務處

修正辦理情形 - 110年中程計劃-A.深化博雅教育全人發展為例

修正「策略A
深化博雅教育
全人發展之行動
方案與工作
計畫表」 - 於
計畫書「行政單位校
務發展計畫」部分修
改 (p.34-35)

執行年度				行動方案	工作計畫	工作計畫摘要說明	執行單位
107	108	109	110				
■	□	□	□	A-1 推動多元化通識課程，落實全人化教育目標	A-1-1-CA 通識革新課程補助方案	補助教師開設針對多元核心素養，透過通識教學方式創新及強化之通識革新課程。	教務處 /共同 教育學院
■	■	■	■		A-1-1-OA 購置人文、藝術、社會、科普等圖書資源	配合通識課程需求，購置人文、社會、科普之紙本、電子圖書並辦理新書展示活動，供教師教學與學生學習之用，並適度開放校外人士使用。	圖書館
□	■	■	■	A-2 根植學生人文藝術素養，提升美學鑑賞能力	A-2-1-OA 結合館藏圖書、視聽等資源，辦理演講、展覽、影片賞析等藝文活動	結合館藏圖書、視聽等資源，辦理演講、展覽、影片賞析等藝文活動。	圖書館
■	■	■	■	A-3 營造優質中文及外語學習環境，培育具有語文能力及國際觀之專業人才	A-3-1-OA 購置閱讀與寫作相關圖書，訂購語言學習資料庫，提供學生多元學習管道，並適度開放校外人士使用。	購置閱讀與寫作相關圖書，訂購語言學習資料庫，提供學生多元學習管道，並適度開放校外人士使用。	圖書館
■	□	□	□		A-3-1-CA 語言相關證照補助	提供自行參加語言檢定並合乎標準同學報名費補助金	教務處 /共同 教育學院
■	□	□	□		A-3-2-CA 開設語言相關輔導課程	規劃符合學生語言程度班級，聘請業界專業老師授課，增進學生語言能力及就業競爭力	教務處 /共同 教育學院
□	□	□	■	A-4 舉辦教職員工生體育相關活動，開放運動場館並鼓勵教職員工生使用，以提升本校師生健康體能與知能	A-4-1-DA 校園傷病服務	完備的醫療耗材、設置足夠 AED 急救設備並辦理急救相關訓練，以提供完善緊急傷病服務。	學務處
□	□	□	■		A-4-2-DA 執行健康促進學校計畫	依據本校學生健康檢查異常分析統計資料，規劃辦理健康體位(含體重控制班、健康飲食、運動)系列活動。	學務處
□	□	□	■		A-4-3-DA 辦理性教育宣導活動	規劃辦理實體或網路數位性教育與愛滋病防治宣導活動，以建立正確性教育觀念。	學務處

執行年度				行動方案	工作計畫	工作計畫摘要說明	執行單位
107	108	109	110				
□	□	□	■	A-4-1-CA 議題導向教學力新創課程發展計畫	透過跨域師資合作，規劃在地人文、自然關懷議題課程，培育學生對環境家園永續共生之素養。	教務處	
■	■	■	■	A-4-1-NA 開設多元化體適能課程，提升運動參與人數	活化校園運動空間及設備，完善運動及體適能設備，開設多元化體適能課程，創造友善運動環境，提升運動人數	體育室	
■	■	■	■	A-4-2-NA 舉辦健康講座或推廣活動	舉辦健康講座或推廣活動，傳遞正確運動與健康知能，提高教職員工生運動意願進而增加運動次數，營造健康校園	體育室	
□	□	■	■	A-4-3-NA 體育室教學活動資本門及經常門運用計畫	1. 體育教學設施維護及更新計畫。 2. 推動與在地環境相呼應之水域休閒教育與產業發展。 3. 整合五大校區體育教學，破除限地體育教學之藩籬，節省師生校區間移動之交通成本。 4. 辦理體育學術與實務之研討會議，擴展本校師生運動面向及視野，並藉以刺激提升本校體育教學之品質。	體育室	
□	□	■	■	A-4-4-NA 辦理教職員工體育活動	辦理跨校區之體育運動活動，提升教職員工與校友運動參與率。	體育室	
□	□	■	■	A-4-5-NA 校運會活動經常門運用計畫	辦理全校性大型運動會，預計擴大舉行以凝聚全校師生向心力，並加入學生喜歡的活動項目，提籌備會討論決定活動項目與規模。預計辦理學生球類競賽、學生大隊接力與教職員工球類競賽及趣味競賽。	體育室	
□	□	■	□	A-4-6-NA 高科大路跑活動運用計畫	配合校慶系列活動辦理路跑活動，依各校區特色規劃不同地域路跑形式，以促進五校區師生校友之融合為主軸。	體育室	
□	□	□	■	A-4-7-NA 辦理體適能檢測	辦理全校性體適能檢測，藉由檢測了解自身體適能狀況	體育室	
□	■	■	□	A-4-1-IA 推動夜間校園緊急傷病服務	設置簡易醫療耗材，以提供傷病護理服務。	進修推廣處	
□	■	■	□	A-4-2-IA 辦理新生健康講座	規劃新生健康講座，以提升新生健康知能。	進修推廣處	

修正辦理情形 - 110年中程計劃-A.深化博雅教育全人發展

修正「策略A深化博雅教育全人發展之預期成果與績效指標表」 - 於計畫書「行政單位校務發展計畫」部分修改 (p.36-37)

工作計畫	預期成果	績效指標	績效指標(數值)			
			107	108	109	110
A-1-1-CA 通識革新課程補助方案	發展多元化教學方法，提升學生學習動機及成效。	修讀課程學生學習成效提升人數佔修課人數比率(%)	80%	-	-	-
A-1-1-OA 購置人文、藝術、社會、科管等圖書資源	助益教師教學，增進學生通識知能。	增購通識圖書冊數	1,000冊	1,000冊	1,000冊	1,000冊
A-2-1-OA 結合館藏資源，辦理藝文活動	提升學生人文藝術素養並助益館藏推廣。	活動場次	-	20場	20場	20場
A-3-1-OA 購置閱讀與寫作圖書、訂購語言學習資料庫	提供多元學習管道，增進學生語言能力。	增購閱讀與寫作圖書冊數/訂購語言學習資料庫數量	500冊 2種	1,000冊 2種	1,000冊 2種	1,000冊 2種
A-3-1-CA 語言相關證照補助	提升校內同學英文專業門檻通過率。	每學年度大四應屆畢業生英文證照取得人數比例(%)	75%	-	-	-
A-3-2-CA 開設語言相關輔導課程	提升校內同學語言證照考取率與語言能力。	參與課程人次(人)	1,000	-	-	-
A-4-1-CA 議題導向敏事力新創課程發展計畫	透過課程引發學生對周遭環境永續發展的關懷與重視。	課群數				2
A-4-1-DA 校園傷病服務	提升本校教職員工生急救知能與傷病照護品質。	1.傷病處理服務人次。 2.急救訓練取得證照通過比率。				2,000人次 90%
A-4-2-DA 執行健康促進學校計畫	提供本校學生自我健康管理知能與技能	辦理健康促進活動場次				10場/年
A-4-3-DA 辦理性教育宣導活動	建立本校學生正確性教育觀念	辦理性教育宣導活動場次				4場/年
A-4-1-NA 開設多元化體適能課程，提升運動參與人數	活化校園運動空間及設備，提升教職員工生健康體適能與運動參與。	開設體適能運動課程數(堂數)	30堂	30堂	30堂	30堂
A-4-2-NA 舉辦健康相關講座或體適能推廣活動	傳遞正確健康與運動知能，提升教職員工生運動與健康知能，營造健康校園。	舉辦健康講座或推廣活動(場次)	1場	3場	3場	3場
A-4-3-NA 體育室教學活動資本門及經常門運用計畫	改善體育運動場館設施，推動在地水域休閒教學產業，導入全新體育教學觀念，開發及建置體育遠	執行率	-	-	100%	100%

工作計畫	預期成果	績效指標	績效指標(數值)			
			107	108	109	110
	距教學多媒體教材及專用教學空間，提供全校師生安全舒適之運動環境，鼓勵師生參與各項運動，以促進其身心健康發展。					
A-4-4-NA 辦理教職員工體育活動	辦理跨校區之體育運動活動，提升教職員工與校友運動參與率。	補助比賽活動(場次)	-	-	3場	3場
A-4-5-NA 校運會活動經常門運用計畫	舉辦全校運動會、園遊會等，藉由活動之舉行，促進全校師生身心健康，強化向心力。	學生與教職員工參與人數	-	-	1,000人	1,200人
A-4-6-NA 高科大路跑活動運用計畫	藉由路跑活動，推動教職員工生休閒運動，調整身心健康，舒緩工作與課業壓力，增進對學校之向心力。配合校慶活動辦理，邀請各界來賓及校友參加，提升本校知名度。	學生與教職員工參與人數	-	-	500人	600人
A-4-7-NA 辦理體適能檢測	藉由體適能檢測結果讓學生了解自身體適能狀況，促使養成運動習慣	檢測參與人次				2,000人次
A-4-1-IA 推動夜間校園緊急傷病服務	提供傷病護理服務。	簡易醫療耗材	-	15000元	15000元	15000元
A-4-2-IA 辦理新生健康健康講座	提升新生健康知能。	講師費及誤餐費	-	12000元	12000元	12000元



修正辦理情形 - 110年中程計劃-A.深化博雅教育全人發展

■ 新增「策略A深化博雅教育全人發展與SDGs指標對應表」 - 於計畫書「行政單位校務發展計畫」部分修改 (p.37-39)

行動方案	工作計畫	工作計畫摘要說明	SDGs	THE 指標編號、指標內容
A-1 推動多元化通識課程，落實全人化教育目標。	A-1-1-OA 購置人文、藝術、社會、科學等圖書資源	配合通識課程需求，購置人文、社會、科學之紙本、電子圖書並辦理新書展示活動，供教師教學與學生學習之用，並適度開放校外人士使用。		4.3.1 提供校外人士各類學習資源，如開放旁聽、進入圖書館、線上課程、電腦使用等 11.2.2 對外開放學校圖書館及藏書
A-3 營造優質中文及外語學習環境，培育具有語文能力及國際觀之專業人才。	A-3-1-OA 購置閱讀與寫作圖書、訂購語言學習資料庫	購置閱讀與寫作相關圖書，訂購語言學習資料庫，提供學生多元學習管道，並適度開放校外人士使用。		4.3.1 提供校外人士各類學習資源，如開放旁聽、進入圖書館、線上課程、電腦使用等 11.2.2 對外開放學校圖書館及藏書
A-4 舉辦教職員工生體育相關活動，開放運動場	A-4-1-CA 議題導向啟事力新創課程發展計畫	透過跨城師資合作，規劃在地人文、自然關懷議題課群，培		15.2.4 開設全國或地方性、與生態相關之開放式課程 15.2.5 針對農業和旅遊業之

行動方案	工作計畫	工作計畫摘要說明	SDGs	THE 指標編號、指標內容
館並鼓勵教職員工生使用，以提升本校師生健康體能與知能。	A-4-1-DA 校園傷病服務	育學生對環境家園永續共生之素養。 完備的醫療耗材、設置足夠AED 急救設備並辦理急救相關訓練，以提供完善緊急傷病服務。		3.3.1 與地區、全國或國際單位共同合作改善人民健康福祉 3.3.2 於當地社區開設衛教相關開放式課程、活動或健康推廣(含學生志願服務)，如運動、飲食、高齡化、食品營養等
	A-4-2-DA 執行健康促進學校計畫	依據本校學生健康檢查異常分析統計資料，規劃辦理健康體位(含體重控制班、健康飲食、運動)系列活動。		3.3.2 於當地社區開設衛教相關開放式課程、活動或健康推廣(含學生志願服務)，如運動、飲食、高齡化、食品營養等
	A-4-3-DA 辦理健康教育宣導活動	規劃辦理實體或網路數位性教育與愛滋病防治宣導活動，以建立正確性教育觀念。		3.3.4 提供學生性教育方面的資訊和觀念或保健服務
	A-4-1-NA 開設多元化體適能課程，提升運動參與人數	活化校園運動空間及設備，完善運動及體適能設備，開設多元化體適能課程，創造友善運動環境，提升運動人數		3.3.1 與地區、全國或國際單位共同合作改善人民健康福祉 3.3.2 於當地社區開設衛教相關開放式課程、活動或健康推廣(含學生志願服務)，如運動、飲食、高齡化、食品營養等
	A-4-2-NA 舉辦健康相關講座或體適能推廣活動	舉辦健康講座或推廣活動，傳遞正確運動與健康知能，提高教職員工生運動意願進而增加運動次數，營造健康校園		3.3.2 於當地社區開設衛教相關開放式課程、活動或健康推廣(含學生志願服務)，如運動、飲食、高齡化、食品營養等
	A-4-3-NA 體育室教學活動資本門及經常門運用計畫	1. 體育教學設施維護及更新計畫。 2. 推動與在地環境相呼應之水域休閒教育與產業發展。 3. 整合五大校區體育教學，破除限地體育教學之藩籬，節省師生校區間移動之交通成本。 4. 辦理體育學術與實務之研討會議，擴展本校師生運動面向及視野，並藉以刺激提升本校體育教學之品質。		3.3.1 與地區、全國或國際單位共同合作改善人民健康福祉 3.3.3 與當地的民眾或社區學校共享運動設施
	A-4-4-NA 辦理教職員工體育活動	辦理跨校區之體育運動活動，提升教職員工與校友運動參與率。		3.3.1 與地區、全國或國際單位共同合作改善人民健康福祉
	A-4-5-NA 校運會活動經常門運用計畫	辦理全校性大型運動會，預計擴大舉行以凝聚全校師生向心力，並加入學生喜歡的活動項目，據委員會討論決定活動		3.3.2 於當地社區開設衛教相關開放式課程、活動或健康推廣(含學生志願服務)，如運

行動方案	工作計畫	工作計畫摘要說明	SDGs	THE 指標編號、指標內容
		項目與規模，預計辦理學生球類競賽、學生大隊接力與教職員工球類競賽及趣味競賽。		3.3.1 與地區、全國或國際單位共同合作改善人民健康福祉
	A-4-6-NA 高科大路跑活動運用計畫	配合校慶系列活動辦理路跑活動，依各校區特色規劃不同地域路跑形式，以促進五校區師生校友之融合為主軸。		3.3.1 與地區、全國或國際單位共同合作改善人民健康福祉
	A-4-1-IA 推動校園緊急傷病服務	設置簡易醫療耗材，以提供傷病護理服務。		3.3.1 與地區、全國或國際單位共同合作改善人民健康福祉
	A-4-2-IA 辦理新生健康講座	規劃新生健康講座，以提升新生健康知能。		3.3.2 於當地社區開設衛教相關開放式課程、活動或健康推廣(含學生志願服務)，如運動、飲食、高齡化、食品營養等
A-4-7-NA 辦理體適能檢測	辦理全校性體適能檢測，藉由檢測了解自身體適能狀況		3.3.1 與地區、全國或國際單位共同合作改善人民健康福祉	

修正辦理情形 - 3

- 電機與資訊學院、海事學院、商業智慧學院、海洋商務學院、人文社會學院、外語學院、共同教育學院完成現況組織架構及定位說明修正。 - 於計畫書p.150-155、p.161-162、p.194、P.211、p.223-227、p231-233、p240-241

二、電機與資訊學院

(一) 現況說明

1. 定位與組織現況

本院的定位為配合電機、電子、資訊、通訊、光電、半導體等產業趨勢的發展，以及學生學習需求，延攬學識經驗俱備之專業教師，規劃特色及跨域的課程，以培育具有專業實務與多元能力之專業及跨領域人才。

國立高雄科技大學在 107 年 2 月 1 日合併國立高雄應用科技大學、國立高雄第一科技大學與國立高雄海洋科技大學等 3 校，原理工校區電資學院二系一所、第一校區電機資訊學院二系一所、楠梓校區海洋工程學院一系等相關專長系所於 108 年 8 月 1 日整併改名為「電機與資訊學院」，目前設有電機工程系、電子工程系（建工校區）、資訊工程系、光電工程研究所、電子工程系（第一校區）、電腦與通訊工程系、半導體工程系、校級能源科技研究中心、校級鐵道技術中心、機器人研究中心、雲端智慧系統研究中心、系統量測中心、太陽能光電技術研發中心、智慧生活資訊創新與服務中心、設備服務與系統中心。各系所皆通過中華工程教育學會(IEET)之工程教育(EAC)目前共約有 125 位專任教師及 4,135 位學生，本院的核心技術與應用領域如下：



圖 4-2-1 電機與資訊學院核心技術與應用領域

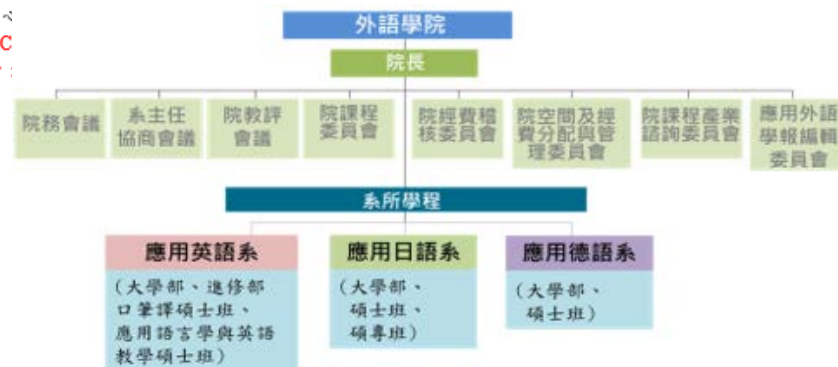


圖 4-10-1 外語學院組織及運作架構圖



圖 4-10-2 跨領域人才養成途徑

修正辦理情形 - 3

- 電機與資訊學院、海事學院、水圈學院、財務金融學院、人文社會學院、共同教育學院、創新創業教育中心完成行動方案與工作計畫表、預期成果與績效指標表修正。 - 於計畫書p.156-158、p.165、p.186-191、p.220-222、p.228-230、p.243-245、p.252-254修正

執行年度				策略	行動方案	工作計畫
107	108	109	110			
■	■	■	■	C.推動創新創業課程優化	C-1 推動強調動手實作與落實商品化過程之課程	C-1-1-WA 開設以問題為導向之課程
■	■	■	■		C-2 鼓勵實作、跨域、問題導向學習課程，建置數位學習環境，提升學生實作及跨域學習能力	C-2-1-WA 辦理會考及課程說明會
□	□	□	■		C-3 推動教師教學創新、專業成長，鼓勵全英語授課，赴產業研習，提升教師創新教學知能	C-3-1WA 辦理全英語授課課程、教師研習課程..等鼓勵院內教師升等，提供升等獎勵補助
■	■	■	■	D.強化跨域學習整合知能	D-3 落實實務專題、實習課程、業師協同教學，厚植學生實務及專業技術能力，減少學用落差	D-3-1-WA 辦理厚植學生實務及專業技術能力為導之教學活動
■	■	■	■		D-3-2-WA 推動業界專家協同教學	D-3-2-WA 推動業界專家協同教學
■	■	■	■	F.打造特色創新發展環境	F-1 爭取政府部門計畫申請資源，透過計畫創新，從教師增能、人才培育及環境建構面向打造院系產業實務特色，並建立校內計畫執行督導機制	F-1-1-WA 增能教師產學合作計畫

工作計畫	工作計畫摘要說明	預期成果	績效指標	績效指標(數值)			
				107	108	109	110
	辦理暑期先修班，院內其他統籌運用。	2.辦理各系所來暑假營隊、全國競賽活動，對象為全國高中生，擴展學生多元來源，增加學校知名度。					
C-3-1WA 鼓勵院內教師升等，提供升等獎勵補助	辦理全英語授課課程、教師研習課程..等	增進院內教師研究能量以利整合不同領域之教學特色	全英語授課課程				10場
D-3-1-WA 辦理厚植學生實務及專業技術能力為導之教學活動	鼓勵學生專心創作，致力實務研究實作，舉辦實務專題競賽及全國創意競賽，以提昇學生研究、溝通與整合之能力。	展現學生實作與整合之能力。	辦理實務專題競賽活動數	1場	1場	1場	1場
D-3-2-WA 推動業界專家協同教學	為了提升學生就業力，強化其對於產業專業能力需求之認知，持續鼓勵本院各系所，引進業界師資協同教學以豐富教學內容，增加學生的就業競爭力。	透過業界師資協同教學來豐富教學內容，強化學生對產業界需求的認知。	業界專家協同教學人數	6人	6人	6人	6人
F-1-1-WA 增能教師產學合作計畫	1.增進教師取得科技部計畫。 2.增進教師產學合作案件。 3.增進教師提出各種整合計畫。 4.成立打造高雄智慧港口之願景院特色計畫團隊	1.提升院內教師之整體研究及產學合作量能，整合出各不同領域之研究團隊，發展特色教材。 2.增進教師團隊及研發能量，整合各系所教師能量及資源	科技部計畫(設立半導體封裝測試類產業環境人才培育場域)/產學合作計畫/提升研究團隊及研發成果【自110年起新增】	80件/42件	82件/44件	84件/46件	86件/46件/1件

工作計畫	工作計畫摘要說明	預期成果	績效指標	績效指標(數值)			
				107	108	109	110
C-1-3-FI 激勵創新實踐，建構原型製作	修繕「數位快製」及密集式授課之「創客微學分」等課程，打破學習空間與系所修課之限制，並透過離型製作及老師輔助機制，提升技術及設備操作的知能。	透過試驗和實作，並從競賽中獲取展示及反饋，將好的創意點子具體化與市場化，以符合市場與產業之需求。	開設創客微學分課程時數/獎勵學生參加國內外創新創業競賽隊數	36小時/15隊	120小時/24隊	120小時/24隊	120小時/24隊
C-1-4-FI 推動創業實踐，邁向夢想創業	鏈結創投或天使投資，爭取挹注資金。	輔導創業團隊爭取外部資源。	輔導爭取校外資源隊數/進駐創業試驗隊數	2隊/2隊	3隊/3隊	4隊	5隊
C-1-5-FI 發揮技職實作特色，辦理實作推廣營隊	以主題式教學，讓校內外學員透過動手做並完成一個作品，從中學得STEAM(Science, Technology, Art, and Mathematics)的跨學科能力，已開發出超過100種創意實作體驗課程，以推廣實作學習	發揮技職實作特色，提供校內外人士創客體驗實作工坊，每年辦理至少10場創客實作家暑期營隊	創客實作家暑期營隊				10場
D-1-1-FI 深化三創教育，鼓勵跨域學習	持續開設創意創新創業學分課程，增添創新實作，深化學習內容。	訓練學生以扎實之創意思考為基礎，結合產業現況與未來發展趨勢，能提出符合需求及具有可行性之創新規劃。	深化創新與創業相關課程/修課人數	1000人	1200人	1500人	1800人
D-2-1-FI 培訓種子師資，輔導創新創業	強化師生創新創業知能，舉辦跨校種子師資培訓課程。	邀集各領域教師積極投入三創教育，藉由培育創新創業種子師資開設創新創業課程。	培訓三創種子師資	20名	30名	40名	50人次
G-1-1-FI 訂定教師激勵，提升成果價值	透過訂定激勵制度，獎勵教師指導學生團隊參加國內外創新創業競賽或計畫經歷後可回饋至教學與課程，使修課學生可以做中學、學中做，並在課程中將創意實踐，進而增進商品原型。	教師指導團隊國內外創新創業競賽或計畫經歷後可回饋至教學與課程，使修課學生可以做中學、學中做，並在課程中將創意實踐，進而增進商品原型。	獎勵教師參加國內外創新創業競賽或發明展件數	5件	5件	7件	7件

結論

1. 永續發展目標（SDGs）從經濟成長、社會進步、環境保護三面向因應全球共同面對的風險問題，2016年國際大學校長協會（IAUP）即號召全球大學將SDGs與世界公民意識理念融入大學教育體系。
2. 本次（109年）滾動修正中程校務發展計畫，將SDGs融入校務發展規劃，以期能與國際接軌，並能為國家全球永續發展貢獻心力。



THANK
