



國立高雄科技大學
National Kaohsiung University of Science and Technology

國立高雄科技大學 附屬高級中等學校 規畫進度報告

報告人：俞副校長

110.06.16



1.緣起

2.法源依據

3.作業流程

4.學校介紹

5.討論



緣起

法源 依據

作業 流程

學校 介紹

討論

教育部109年5月6日師資培育審議會第106次會議決議(教育部109年5月28日臺教師(二)字第1090076029號函)，同意本校培育：

- 海事群-航海技術專長、輪機技術專長
- 水產群-水產養殖專長
- 土木與建築群-土木專長、建築專長
- 動力機械群-汽車專長
- 化工群-化工科
- 電機與電子群-電機科
- 機械群-機械專長
- 商業管理群-航運管理專長、商業經營專長
- 開班數及師資生人數-招收1班45人



緣起

法源
依據

作業
流程

學校
介紹

討論

國立高級中等學校申請改隸合併為國立大學附屬學校，應依循法規如下：

- 師資培育法第十七條
- 高級中等教育法第四條
- 高級中等以下學校及其分校分部設立變更停辦辦法
- 國立高級中等學校改隸為國立大學附屬學校審查作業及處理要點



學校申請改隸為大學附屬學校，應依師資培育法第十七條規定提供大學教育實習、實驗及研究，並符合下列條件：

- 1) 大學為師資培育之大學，並應設有學校所設科別之相關院、系、所，且學校應與大學所培育之師資類科相同。
- 2) 學校與大學，以位於同一或相鄰之直轄市、縣（市）為限。
- 3) 學校改隸前後，均屬高級中等教育法第五條各款所定同一類型；大學附屬之學校，以一所為限。
- 4) 學校與大學應就改隸案辦理說明會，蒐集教職員工、家長會、校友會之意見。
- 5) 改隸案應經學校、大學之校務會議成員四分之三以上出席，出席人員四分之三以上之同意通過。



緣起

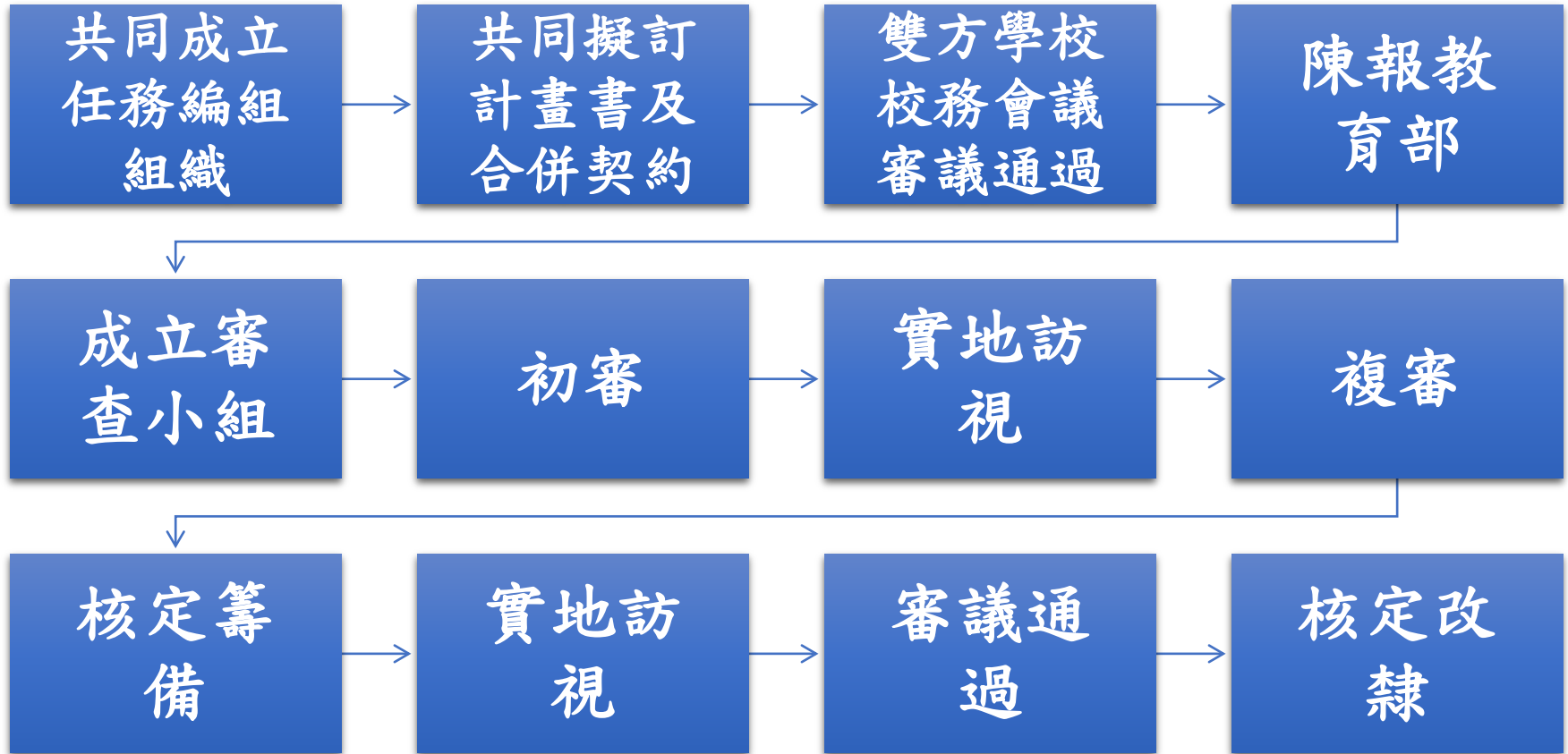
法源
依據

作業
流程

學校
介紹

討論

「國立高級中等學校改隸為國立大學附屬學校審查作業及處理要點」第3點申請及審查程序





緣起

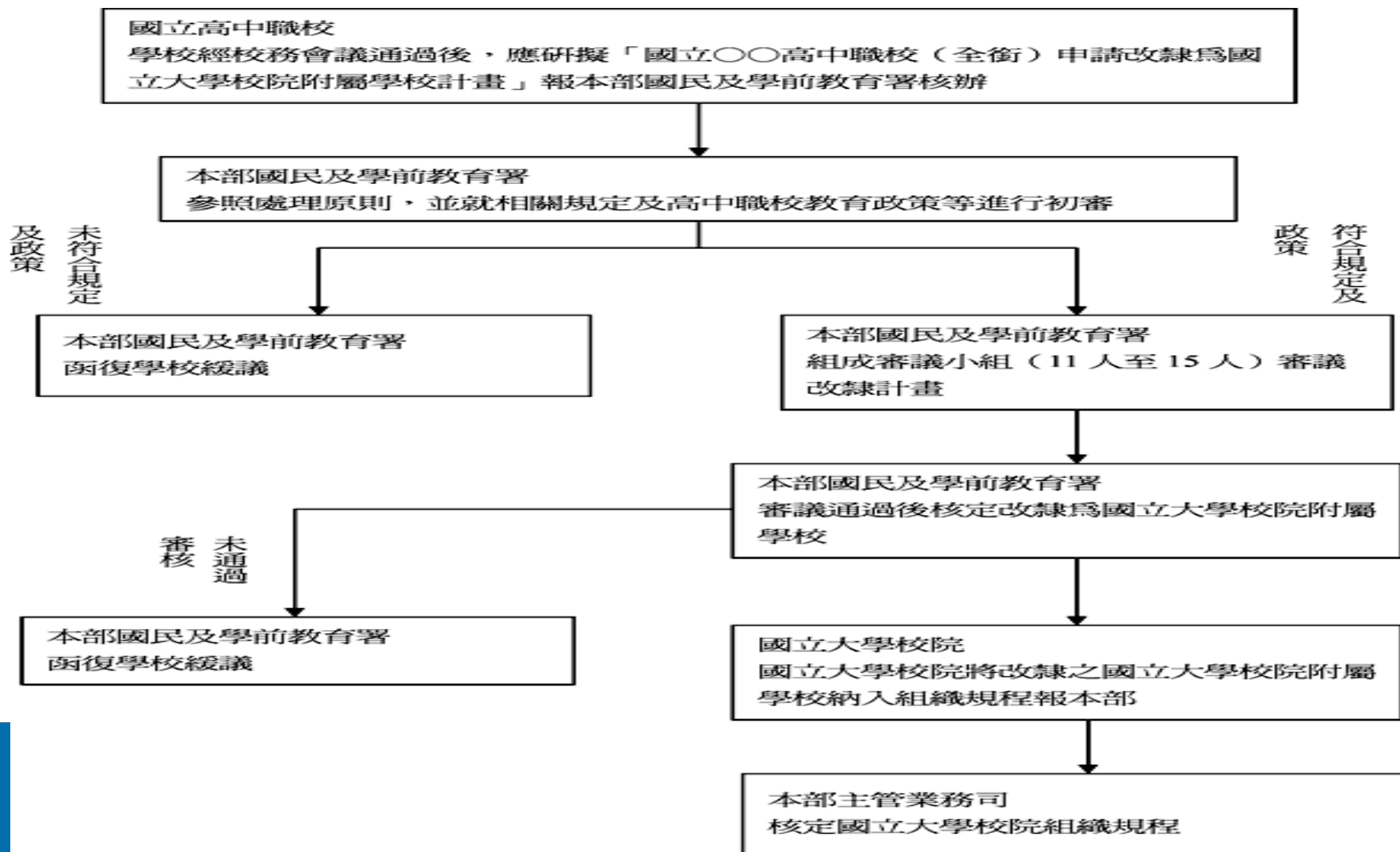
法源
依據

作業
流程

學校
介紹

討論

「高級中等以下學校及其分校分部設立變更停辦辦法」第5條 審議程序





緣起

法源
依據

作業
流程

學校
介紹

討論

- 高雄市立高雄高級工業職業學校
- 高雄市立中正高級工業職業學校
- 國立岡山高級農工職業學校
- 國立澎湖高級海事水產職業學校
- 國立臺南高級海事水產職業學校

備註：高雄高工已於110年3月15日來信告知不做進一步改隸之評估



緣起

法源
依據

作業
流程

學校
介紹

討論

學校(簡稱)	中正高工	岡山農工	澎湖海事	台南海事
隸屬	市立	國立	國立	國立
主管機關	高雄市政府教育局	教育部國教署	教育部國教署	教育部國教署
所在地	高雄市前鎮區	高雄市岡山區	澎湖縣馬公市	台南市安平區
校地面積	81,068 平方公尺	131,294 平方公尺	61,318 平方公尺	63,173 平方公尺
教職員工	192人	213人	139人	110人
學生人數	1,979人	1,845人	999人	904人
班級數	74班	65班	43班	33班



緣起

法源 依據

作業 流程

學校 介紹

討論

學校(簡稱)	中正高工	岡山農工	澎湖海事	台南海事
群科歸屬	<p>6群11科</p> <ol style="list-style-type: none"> 1. 電機與電子群-電機科、電子科、資訊科、控制科、冷凍科 2. 機械群-機械科、製圖科 3. 動力機械群-汽車科 4. 建築與土木群-建築科 5. 化工群-化工科 6. 設計群-金工科 	<p>10群13科</p> <ol style="list-style-type: none"> 1. 電機與電子群-電機科、電子科、資訊科 2. 機械群-機械科、生物產業機電科 3. 動力機械群-汽車科 4. 建築與土木群-建築科 5. 化工群-化工科 6. 服務群-綜合職能科 7. 設計群-室內空間設計科 8. 食品群-食品加工科 9. 農業群-園藝科 10. 家政群-家政科 	<p>6群9科</p> <ol style="list-style-type: none"> 1. 海事群-航海科、輪機科 2. 水產群-漁業科、養殖科 3. 食品群-食品科 4. 動力機械群-汽車科 5. 電機電子群-電子科、資訊科 6. 商管群-航運管理科 	<p>7群7科</p> <ol style="list-style-type: none"> 1. 海事群-輪機科 2. 水產群-水產養殖科 3. 食品群-水產食品科 4. 機械群-機電科 5. 電機與電子群-電子科 6. 商業與管理群-商業經營科 7. 學術群-體育班
本校師培可對應群科數	5群6科	5群6科	4群6科	4群4科



地理環境	內部	S	1. 位於市區，交通方便，有利發展。 2. 位於商業區與前鎮加工區附近，地理位置具有發展潛力。
		W	周邊無大眾捷運，僅能吸引社區學生就讀。
	外部	O	1. 未來高雄捷運通車與網狀交通圈實施，提供便捷交通，有利擴大學生來源。 2. 未來亞洲新灣區開發完成，有利海事、土木、建築、營建、商業產學合作之發展。 3. 鄰近軟體科學園區，對本校發展AIoT有實質助益。
		T	相較於其他目標學校，該校地理環境並無明顯威脅。
學校現況	內部	S	工業類群科規劃完整，可與本校師培目標學系完全對接。
		W	1. 學校資本門經費不足，不利設備更新與購置新趨勢之設備。 2. 該校無海事水產類科，與教育部對本校設置師培中心之期許有所落差。
	外部	O	1. 學校積極辦理產學合作，設置中鋼專班、台船專班等，附設於本校後可擴增企業產學合作學制，提升學校辦學聲望，促進優質就業。 2. 常態性開辦市民學苑班，提供社區民眾在職進修管道，有利於本校擴增推廣教育招生管道。
		T	1. 教育經費補助日漸減少，學校許多整建計畫無法如期推行，改隸本校後可能提出經費需求，需本校校務基金挹注(約需2100萬元)。 2. 部分校地(足球場、籃球場)未取得合法管理權，影響校務發展，造成未來總務推動負擔。



行政運作	內部	S	1. 學校評鑑結果均屬優等。 2. 對於學校改隸反應熱烈多表贊成。 3. 校友會對合併案支持。
		W	高雄市立高工，改隸國立大學目前尚無法源依據，改隸過程勢必耗費時日。
	外部	O	校內行政同仁積極爭取高中職優質化計畫，並擔任全國專案技能檢定總召集學校暨高雄區召集學校等，有利於本校擴展辦學成效。
		T	1. 需瞭解市政府及地方人士對轄內高中職改隸的態度。 2. 市立學校改隸後預算、土地財產、人事編制等層面待釐清。
教師資源	內部	S	1. 教師積極爭取進修博士或碩士學位，師資學歷博士占3%、碩士占81%，可支援本校兼任教師師資來源。 2. 教師專業職能充足，具備創新創意，能積極參與創新發明、設計與各項競賽，提高學校能見度，有利於推動創造力教育及各群科專業技術課程。 3. 教師赴業界研習人數為目標學校之冠。
		W	無明顯劣勢。
	外部	O	1. 教師素質良好，可與本校教師配合，開發大學教師入高中職校辦理微大學課程，成為特色吸引招生。 2. 近年來教師新陳代謝快速，使師資趨年輕化，帶動教學活力。
		T	無明顯威脅。



高雄市立中正高級工業職業學校 改隸本校附屬學校之SWOT分析

1-3

學生 素質	內部	S	1. 在高雄市高職學校排名居2~3內，學生普遍資訊能力佳，兼顧共同課程及專業技能，可塑性高。 2. 積極推動產學合作，提升學生實務技能，培養學用合一之專精技能。
		W	缺乏國際互動機會。
	外部	O	1. 利用大學直升管道，刺激學生主動學習，提高在校分數，增加競爭力。 2. 改隸合併提供學生多元課程選擇，吸引優秀國中學生就讀。
		T	學區內優秀學生對學校認同度有待提升。



地理環境	內部	S	1.位處台南市安平，有利本校拓展台南區域技職人才培育。 2.鄰近遠洋及觀光魚市場養殖漁業發達，方便取得水產原料，有利發展學校特色。
		W	1.跨不同縣市。 2.離本校距離較遠(約1小時車程)。
	外部	O	1.讓本校名聲及影響力可以擴及台南，有利招收台南地區學生。 2.有機會連結台南海事資源發展經營大台南地區技職正規、進修及推廣教育。
		T	距離造成兩校交流合作稍有不便。
學校現況	內部	S	1.專業科別可與本校多個師培目標學系相對應。 2.高職海事教育經營具特色，可與本校海洋科技教育特色相連貫。
		W	1.學校規模較小。 2.近年來資本門經費短絀，多項設備亟待更新。
	外部	O	1.改隸本校後有利於本校日後招收優質海事專長學生就讀。 2.發展以海事學校之特色的跨領域模式，有助於區域產業資源整合及擴展。
		T	1.教育經費補助日漸減少，學校許多整建計畫無法如期推行，改隸本校後可能提出經費需求，需本校校務基金挹注(約需1000萬元)。 2.海事教育整體發展計畫仍待加強，社會對海事教育之價值仍須提升。



行政運作	內部	S	1. 校內具有極高之併校意願，行政運作順暢，家長會及校友會對合併案也非常支持。 2. 同為隸屬教育部之學校，隸屬作業的行政程序有法源依據，隸屬程序勢必較為順利。
		W	1. 行政經費不足。 2. 學校教師員額縮減並控管，教師教學與行政工作負擔略重。
	外部	O	近台南市政府，未來有工程開發計畫時，相關設計外審送審便利。
		T	因該校位於台南，距離較遠，本校對該校之行政協助可能受到影響。
教師資源	內部	S	1. 教師素質優良，現有博士3人，碩士58人，共計佔76%。 2. 教師普遍年輕且具熱忱，平均年齡43歲。
		W	1. 代理教師偏多，同時有高職、體育班的高中學制及實用技能班的課程，需有效調配師資和設備。 2. 教師總數僅80人，相對其他高職學校少，改隸附屬後合作發展效用較低。
	外部	O	1. 有機會吸引台南地區欲發展博士學位職涯之高職教師就讀。 2. 教師進修意願高，積極取得第二專長或赴公民營企業研習。
		T	1. 海事相關特殊專長師資聘任不易。 2. 法令規範和教育政策不斷變動，課綱調整幅度較大，影響師資。



學生 素質	內部	S	<ol style="list-style-type: none"> 1. 學生升學率高達九成以上，且以就讀國立大專校院居多。 2. 具海洋特色背景高職學生較多，有利一貫培育海洋專才。
		W	<ol style="list-style-type: none"> 1. 學生素質不齊，一般學科能力較低。 2. 學生學習態度與學習意願尚須鼓勵與加強。 3. 並非地區高職整體排名前位頂尖學校，須較用心培育。
	外部	O	<ol style="list-style-type: none"> 1. 改隸後有助於該校吸引優秀學生就讀，提升學生素質。 2. 有利於為本校做先期海事人才培育。
		T	<ol style="list-style-type: none"> 1. 海事水產類科由於產業特性、較不受考生及家長重視，招生難度比其他類科高。 2. 區域學生外流嚴重。



地理環境	內部	S	1. 校地規模大且方正，有助後續整體規劃。 2. 週邊產業資源豐富，緊鄰高雄科學園區、本洲工業區、永安工業區等產業重鎮。
		W	1. 距本校各校區皆有一段距離，交流不便。 2. 位居高雄、台南兩大都會區中間位置，導致本區優質學生流向兩大都會區。
	外部	O	1. 未來高雄捷運岡山路竹延伸線完工後，交通更為便利，吸引高雄市區優秀學就讀。 2. 位於交通樞紐位置，鄰近工業區與快速道路交流道，週邊產學資源豐沛，可設立產學合作基地，加速產業鏈結。 3. 可於校區內設立產學育成中心，貼近產業園區。
		T	高雄區域內高中職學校密度高，競爭激烈。
學校現況	內部	S	1. 群科可與本校多個師培目標學系相對應。 2. 校內合格檢定場地達26個，有助推動技能檢定。
		W	1. 部分科別與產業對應低，不利於發展與招生。 2. 資本門資源日趨減少，不利於後續設備更新。 3. 該校無海事水產類科，與教育部對本校設置師培中心之期許有所落差。
	外部	O	1. 設科完整多樣，含農業、工業、家政等類及綜合職能科，可以推動跨域合作教學模式。 2. 農業類科為目前高科大缺乏的科系，應具有擴展的效應。
		T	1. 教育經費補助日漸減少，改隸本校後可能提出經費需求，需本校校務基金挹注(約需1700萬元)。 2. 產業發展與變遷迅速，增加設備更新需求壓力。



行政運作	內部	S	1. 校內教師職員對於改隸高科大之意願高。 2. 同為隸屬教育部之學校，隸屬作業的行政程序有法源依據，隸屬程序勢必也較順利。
		W	專業群科場地與設備，維護經費需求較大。
	外部	O	1. 改隸後相關運作所需經費及財源仍依原編列預算方式辦理，較為單純。 2. 國立學校改制，無財產移交問題。
		T	1. 需瞭解市政府及地方人士對轄內高中職改隸的態度。 2. 區域內學校競爭強度頗高，增加校際合作難度。
教師資源	內部	S	1. 教師年齡多數為31-55歲之青壯年，占比86%，碩士以上學歷為75%。 2. 教師學歷多為碩士以上，有助課程創新發展。
		W	1. 每一專業系科教師較少。 2. 因多數經費用於硬體設備維護，對於教學資源與研究發展經費，產生排擠效果，不利教學成長。
	外部	O	技術型高中新進教師具備實務工作經驗，結合理論反應產業現況。
		T	無明顯威脅。



學生 素質	內部	S	1. 系科多，不同領域學生多。 2. 技藝訓練紮實，有助於學生專業發展。
		W	1. 非頂尖學校，素質較不易掌握。 2. 學生入學表現差異大，有待適性強化提升。
	外部	O	改隸之後可提供學生多元課程選擇，吸引優秀國中學生就讀。
		T	1. 區域內學校競爭強度頗高，增加校際合作難度。 2. 區域學生外流趨勢明顯。



地理環境	內部	S	1. 鄰近馬公港、公車總站交通便捷。 2. 利用鄰近風帆船活動的推廣，發展海上休閒運動人才。
		W	地處澎湖離島，對外交通以空運為主，海運為輔，距離本校較遠，相關資源共享較為不易。
	外部	O	1. 澎湖四周環海，海域水質清澈，適合發展海洋相關學系。 2. 配合澎湖地方的觀光事業發展，可以規劃國際學院，吸引外籍生就學。 3. 鄰近澎科大、縣立文化中心及各政經中心有利於策略聯盟。
		T	1. 校區缺乏發展空間、阻礙整體發展。 2. 未來兩校師資與教學資源的實質互動，恐較不易。
學校現況	內部	S	1. 全國規模最大海事水產類科學校。 2. 部分科別與本校多個師培目標學系相對應。 3. 設有11個丙級檢定場及4各乙級檢定場地，可提供學生檢定。
		W	1. 澎湖地區國中生年年遞減，加上全國教育大環境不利技職教育，造成冷門科系招生不易。 2. 資本門經費短缺相關設備無法汰舊換新。
	外部	O	1. 依據離島建設條例，較多機會可爭取到政府計畫經費。 2. 海事技職教育的成就及學生在全國技藝競賽的優良表現。
		T	1. 教育經費補助日漸減少，改隸本校後可能提出經費需求，需本校校務基金挹注（約需1200萬元）。 2. 收支短絀擴大，經費短缺，在教學上未能配合科技發展，無法及時添購先進儀器及設備。



國立澎湖高級海事水產職業學校 改隸本校附屬學校之SWOT分析

4-2

行政運作	內部	S	1. 該校全體教職員有共識意願改隸，有助未來行政整合。 2. 同為隸屬教育部之學校，隸屬作業的行政程序有法源依據，隸屬程序勢必也較順利。
		W	位於馬公市，須經空運或航運，與本校交流不便。
	外部	O	在地的工作人員多，學校認同感大。
		T	離島多，社區居民意識形態強，意見整合不易。
教師資源	內部	S	1. 現有教師100人。 2. 1位教師擁有博士學位，碩士學位66人，佔66%。 3. 教師多為在地戶籍且定居澎湖，對學校認同感高。
		W	1. 教學資源不足影響教師專業能力發揮。 2. 經費短缺，地處離島缺乏專業進修機會。
	外部	O	雙方互相提供師資教育實習與教師在職進修資源。
		T	教師缺乏實驗研究之空間及設備，影響產學合作機會。



國立澎湖高級海事水產職業學校 改隸本校附屬學校之SWOT分析

4-3

學生 素質	內部	S	學生出自民風樸實的澎湖各離島，尚稱樸且可塑性高，只要加強宣導與輔導並給予正確引導，潛能即可發揮。
		W	1. 學生個別差異大，學習成就落差顯著。 2. 學生人數逐年減少，影響學校設班。 3. 因地理環境因素，學生就業面向侷限，不易發展海洋以外的其他群科。
	外部	O	有國立大學做後盾，增加優秀在地學生就讀意願，透過良好的升學習管道，進而提高學生素質。
		T	澎湖地區整體就學人口逐年下降恐有招生不足減班之虞。



緣起

法源 依據

作業 流程

學校 介紹

討論

「國立高級中等學校改隸為國立大學附屬學校審查作業及處理要點」第4、5點，學校改隸後，學校及大學應符合下列規定：

- (一) 學校校長之聘任，應依高級中等教育法第十四條第二項規定辦理。
 - (二) 於學校或大學，進行大學師資培育之教育實習、實驗及研究。
 - (三) 大學對其附屬學校應辦理下列事項：
 - 1、考核學校校長。
 - 2、協助學校發展特色課程。
 - 3、協助學校依學校型態實驗教育實施條例或高級中等學校辦理實驗教育辦法規定，辦理實驗教育。
 - 4、協助學校教師專業成長。
 - 5、提供學校學生多元學習機會。
 - 6、協助學校學生生涯探索及發展。
 - 7、協助學校爭取外部資源。
 - 8、其他有助於學校及大學發展之項目。
- 大學每年得自籌收入撥款，或協助爭取外部經費、設備資源，挹注學校校務發展之所需；其額度為學校年度總預算經常門百分之五以上。



緣起

法源
依據

作業
流程

學校
介紹

討論

一、合併後學校教職員工及學生之權益處理

校長任用及校名

- 校長留任，任期屆滿後依「高級中等教育法」第14條第2項規定，依該校原校長遴選機制辦理。
- 校名更名為「國立高雄科技大學附屬（略）」

行政組織架構與教職員權益

- 依循現有架構運行，未來可依據主管機關相關法規依據或視學校發展需求進行調整。

學生權益

- 於相關法規許可範圍內提供附屬高中學生各種升學、產學合作及就業輔導優惠措施。
- 校務基金酌予提供招生獎學金。



緣起

法源
依據

作業
流程

學校
介紹

討論

二、合併改隸之法源依據

國立高職改隸

- 岡山農工、澎湖海事、台南海事隸屬國立。
- 依「高級中等以下學校及其分校分部設立變更停辦辦法」、「國立高級中等學校改隸為國立大學附屬學校審查作業及處理要點」，由教育部及國教署逕依規定審議。

市立高職改隸

- 高雄高工、中正高工隸屬高雄市立。
- 「高級中等以下學校及其分校分部設立變更停辦辦法」第28條第3項規定，學校合併前後學校主管機關不同，合併後之學校主管機關於審議學校合併申請時，應徵詢合併前各該學校主管機關之意見。
- 恐涉及國市有財產移轉及市政府尚無訂定相關審議辦法等困難。



緣起

法源
依據

作業
流程

學校
介紹

討論

三、目標學校提送校務會議議決方式

交流方式

- 辦理全校說明會。

表決方式

- 依110年5月13日專案小組建議排序，依序為中正高工、臺南海事、岡山農工、澎湖海事。
- 或其他方式