

國立高雄科技大學
108 學年度第 4 次校務會議臨時提案

提案單位：教務處

案由：有關 110 學年度四技二專日間及進修學制餐旅休閒領域系科招生名額調減乙案，提請審議。

說明：

- 一、依據教育部 109 年 5 月 25 日臺教技(一)字第 1090074525 號函辦理(詳如附件 1)。
- 二、教育部 108.12.09 臺教技(一)字第 1080179227 號函公告「110 學年度技專校院總量院所系科增設調整與招生名額管控原則」(詳如附件 2)摘錄如下：
 - (一)餐旅領域及表演藝術相關系科不同意增設。
 - (二)農工領域系科學制可申請停招，但名額僅能留用於其他農工領域系科。
 - (三)農工領域系科招生名額不得低於 109 學年度，服務業領域系科不得高於 109 學年度。
 - (四)服務業領域系科寄存名額不受限制，農工領域系科寄存名額上限為 109 學年度之 20%。
 - (五)統一調降四技二專日間及進修學制餐旅休閒領域系科招生名額：
 - 1.國立學校四技二專各學制統一調減 10%(四捨五入計)，私立學校調減 5%。
 - 2.扣減名額除申請調整至農林漁牧及工業領域相關系科外，一律扣減，不得回復。
 - (六)農工領域系科之新生註冊率不列入「專科以上學校總量發展規模與資源條件標準」未達規定調整招生名額之計算。
- 三、本校遭調減名額為燕巢校區觀光管理系四技日間部 4 名、進修部 5 名及楠梓校區海洋休閒管理系四技日間部 4 名、進修部 4 名(依 109 學年度各學制招生名額四捨五入計，詳如附件 3)，合計共 17 名。海休系因屬海洋領域，擬專案申請教育部不予扣減，觀光系亦因名額如再遭減，日間部僅餘 31 名，不利系所經營，擬申請不予扣減。兩系預擬說帖如附件 4、5。本案相關申請表件須併同校務會議紀錄於 109 年 6 月 18 日

前送教育部審核。

四、招生組建議：

本校先函報教育部同意不再扣減，如未奉核可，擬申請各校區被扣減的名額調整至原各校區農工領域學系四技各學制註冊率達 100%之學系(詳如附件 6、7)——

燕巢校區觀光管理系：日間部 4 名調整至化學工程與材料工程系及土木工程系各 2 名、進修部 5 名調整至化材系、機械工程系、模具工程系、電機工程系及電子工程系(建工校區)各 1 名。

楠梓校區海洋休閒管理系：日間部 4 名調整至水產食品科學系及半導體工程系各 2 名、進修部 4 名調整至造船及海洋工程系及輪機工程系各 2 名。

五、本案因總量小組 109.06.03 公告：無論是否申請調整，皆須附送校務會議紀錄，故逕行提請校務會議審議，如經同意，將依建議事項辦理報部申請事宜。

決 議：

正本

檔 號：

保存年限：

教育部 函

地址：10051臺北市中山南路5號

傳 真：02-23971869

聯絡人：吳芳瑜

電 話：02-77365854

受文者：國立高雄科技大學

發文日期：中華民國109年5月25日

發文字號：臺教技(一)字第1090074525號

速別：普通件

密等及解密條件或保密期限：

附件：無附件

主旨：有關110學年度技專校院之「招生名額總量增量」、私立技專校院所系科及學位學程之「停招」與「學制停招」，以及「四技二專日間及進修學制餐旅休閒領域系科統一調減之招生名額，申請調整至農林漁牧及工業領域系科」等申請案，請依說明辦理，請查照。

說明：

- 一、旨揭申請案請依「專科以上學校總量發展規模與資源條件標準(以下簡稱總量標準)」、「技專校院院所系科與學位學程增設及調整審核要點」以及「技專校院110學年度總量院所系科增設調整與招生名額管控原則(以下簡稱110學年度管控原則)」規定辦理。
- 二、110學年度申請案作業擬請各校依相關表件之填報事項說明辦理，並注意下列事項：
 - (一)考量學校院、所、系、科及學位學程停招影響校務發展甚鉅，各校應踐行停招相關程序，並提校務會議通過，以符規定。
 - (二)依據「110學年度管控原則」第1點規定略以，農林漁牧(以下簡稱農業)領域、工業領域系科得申請停招，但同意停招系科之名額，僅能寄存或流用至農業、工業領域系科，以符應系科盤整之結果，維持三級產業人才培育之衡平性。
 - (三)復依前揭管控原則第2點第3項略以，統一調減110學年度四技二專日間及進修學制(四技日間部、四技進修部、四技在職專班、二專日間部、二專進修部、二專在職專



班)餐旅領域系科招生名額，國立學校統一調減比率為10%、私立學校統一調減比率為5%；除學校申請前揭調減名額數調整至農業及工業領域相關系科，調減名額數一律從招生名額總量中扣減，不得回復。如貴校有意申請將統一調減之名額調整至農業及工業領域系科，請依限函復本部。

(四)相關表件請各校依附件之填報事項說明於6月1日至6月18日間，登入「技專校院增調所系科班作業系統(<https://www.tlc.ntut.edu.tw/>)」→登入/登出→登入(學校/一般)→輸入學校帳號及密碼→點選線上填報。旨揭表件請於線上系統填畢後下載並經單位主管核章(表件核決者應為校長)，上傳pdf檔至總量系統上傳區。相關申請表件請併同校務會議紀錄於本年6月18日(四)前正本1式1份函報本部，副本1式2份寄送國立臺北科技大學技專校院總量管制小組(10608臺北市大安區忠孝東路三段1號計算機與網路中心)。

(五)旨揭作業申請表及附件資料，如僅以電子郵件方式傳送電子檔者，仍視為程序不完備，不予受理。另為避免影響後續審核作業，逾期送件、送錯指定地址或資料不全者，均不予受理或接受資料補件抽換。

三、另本部考量合理之教學規模、避免不當併班上課，並提供學校因應招生情形積極處理系科調整規劃之例外彈性作法，請各校依總量標準第8條第1項第7、8款規定辦理；學校得於本年9月確認各院所系科及學位學程之109學年度招生情形後，完成師生溝通並經校內相關程序及校務會議通過後，於9月20日前向本部申請某學系某班別於110學年度停招事宜。

正本：各公私立技專校院(不含永達技術學院、亞太創意技術學院、高美醫護管理專科學校、南榮學校財團法人南榮科技大學)

副本：技專校院總量管制小組

電子公文
交換

——批核軌跡及意見——

教育部 函

地址：10051臺北市中山南路5號

傳 真：02-23971869

聯絡人：吳芳瑜

電 話：02-77365854

受文者：國立高雄科技大學

發文日期：中華民國108年12月9日

發文字號：臺教技(一)字第1080179227號

速別：普通件

密等及解密條件或保密期限：

附件：公告ATTCH1

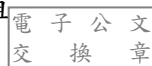
主旨：檢送本部「技專校院110學年度總量院所系科增設調整與招生名額管控原則」公告1份，詳如附件，請查照。

說明：

- 一、依「專科以上學校總量發展規模與資源條件標準」第8條第2項規定辦理。
- 二、請各校依旨揭原則辦理系科增設調整與招生名額管控事宜。

正本：各公私立技專校院(南榮學校財團法人南榮科技大學、高美醫護管理專科學校、亞太學校財團法人亞太創意技術學院、永達技術學院除外)

副本：技專校院總量管制小組



裝

訂

線



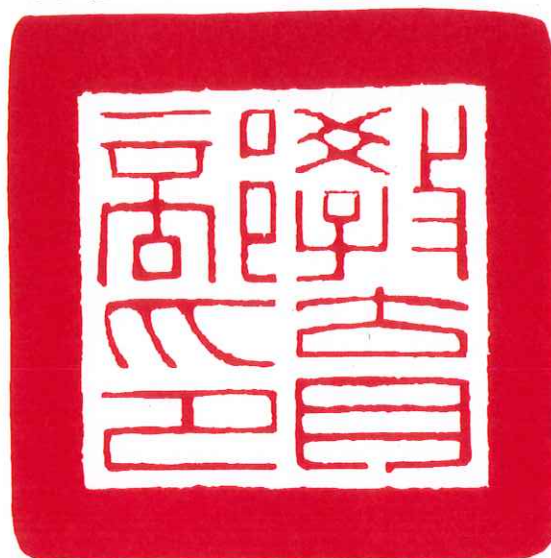
檔 號：

保存年限：

教育部 公告

發文日期：中華民國108年12月4日

發文字號：臺教技(一)字第1080173867A號



主旨：公告「技專校院110學年度總量院所系科增設調整與招生名額管控原則」一案，請查照。

依據：專科以上學校總量發展規模與資源條件標準第8條第2項規定。

公告事項：

一、系科增設調整：

(一)避免學校系科設置過於傾斜，各校觀光休閒餐旅領域系科(包括觀光、餐旅、餐飲、烘培、旅遊、休閒)、以及表演藝術相關系科(包括影視藝術)不同意增設。

(二)各校各學制皆可申請農業、工業領域系科停招。但經同意停招系科之名額，僅能流用至農業、工業領域系科。

二、招生名額管控：

(一)國私立學校：110學年度農業、工業領域系科招生名額不得低於109學年度(寄存名額除外)，服務業領域(包含觀光休閒餐旅領域以及其他領域)系科招生名額不得高於109學年度。

(二)寄存名額：

1、服務業領域系科：寄存名額不受限制。

2、農業及工業領域系科：寄存名額上限為109學年度各學制該領域招生名額之20%。

(三)統一調減餐旅領域系科招生名額：

1、統一調減四技日間部、四技進修部、四技在職專班、二專日間部、二專進修部、二專在職專班等學制餐旅領域系科招生名額(以四捨五入方式計算)，國立學校調減比率為10%、私立學校調減比率為5%。

2、承上，除學校申請前揭調減名額數調整至農林漁牧及工業領域相關系科外，調減名額數一律從招生名額總量中扣減，不得回復。

(四)農業及工業領域系科之新生註冊率不列入「專科以上學校總量發展規模與資源條件標準」未達規定調整招生名額之計算。

部長潘文忠



110學年度四技二專日間及進修學制餐旅休閒領域系科統一調降之招生名額調整至農林漁牧及工業領域系科申請表

校名：國立高雄科技大學

校碼：116

序號	開設系所/系所名稱	調減前之學制	109學年度招生名額	扣減比率	統一調減名額 (四捨五入)	110學年度調整後之招生名額	統一調降之招生名額調整至農林漁牧及工業領域系科	調減後之學制	調整後之系科	調整後之領域別	轉換比例	調入之招生名額數
範例	觀光休閒餐旅系	四技日間部-高職生	100	10%	5	95	是	四技進修部	機械工程系	工業領域	1:2	10
範例	觀光餐旅休閒系	四技進修部	100	10%	5	95	否	-	-	-	-	-
1	海洋休閒管理系	四技日間部-高中生	3	10%	0	3						
2	海洋休閒管理系	四技日間部-高職生	41	10%	4	37						
3	海洋休閒管理系	四技進修部	41	10%	4	37						
4	觀光管理系	四技日間部-高中生	3	10%	0	3						
5	觀光管理系	四技日間部-高職生	35	10%	4	31						
6	觀光管理系	四技進修部	48	10%	5	43						
7												
8												
9												
10												
11												
12												
13												
14												
15												

調降學制	調降名額數
四技日間部-高職生	8
四技日間部-高中生	0
四技進修部	9
四技在職專班	0
二專日間部	0
二專進修部	0
二專在職專班	0

<備註>

- 一、依「專科以上學校總量發展規模與資源條件標準」附表六規定辦理。
- 二、餐旅休閒領域統一調降之招生名額，若無需調整至農林漁牧及工業領域系科，請填「否」；統一調降之招生名額僅限調整於農林漁牧或工業領域系科。
- 三、110學年度招生名額分配作業，請各校依本表規劃進行名額分配。

核章：

填表人：

單位主管：

校長：

(109年 月 日)

國立高雄科技大學觀光管理系名額調減說明

1. 技專校院 106 學年度學士班觀光休閒餐旅領域招生名額共計 23,799，國立大學招生名額共計 2,067，國立高雄餐旅大學招生名額共計 952 名，原國立高雄應用科技大學(觀光管理系日四技 38 名、夜二技 50 名、進修學院 47) 與原國立高雄海洋科技大學 (日四技 44 名、夜四技 44 名) 招生名額共計 223 名。
2. 108 學年度觀光系核定名額為日間部為 35 名，夜間部為 48 名，本次遭調減名額應為觀光管理系四技日間部 4 名、進修部 5 名。扣減後日間部僅餘 31 名、進修部 43 名。日間部僅於 31 個名額，對於本系總體發展與課程教學上不利，擬建請教育部能設定調減名額之上限。
3. 108 學年度起本系加入商業智慧學院，以「以商業專業為底蘊，以資料科學為工具」為方針，培育具有商業智慧工具能力，並具備國際視野、國際經營能力、卓越領導能力、商業倫理之卓越管理與商業分析人才。課程進行大幅度調整，加入 AI 與 BI 等相關課程，有別於傳統觀光餐旅課程，提升學生管理知識與資訊能力。
4. 109 學年度招生類群調整，本系 109 學年度四技學生商管群 13 名、外語群 11 名、餐旅群 11 名，調整生源結構，使本系發展更為多元，不侷限於傳統觀光餐旅技職教育。

國立高雄科技大學海洋休閒管理系申請招生名額不予扣減說帖

一、背景說明

- (一) 教育部於108年12月9日以臺教技(一)字第1080179227號函，檢送「110學年度技專校院總量院所系科增設調整與招生名額管控原則」公告。公告中提及有關餐旅休閒領域系科招生名額，教育部繼連續三年統一調降2%後，110學年度調減比率為10%。
- (二) 依規定本校海洋休閒管理系四技日間部需減4名(餘37名)，進修部需減4名(餘37名)

二、申請招生名額不予扣減理由

- (一) 配合政府政策推展海洋教育、培育海洋休閒人才

台灣處於亞熱帶島嶼區，四面環海，海岸景觀秀麗，海洋資源豐富，絲毫不遜於世界其他國家，伴隨著台灣經濟繁榮及科技發展，國人對於休憩及親海意識之提升，使海洋休閒及觀光遊憩產業成為海洋產業中之新興產業。尤其南部地區氣候炎熱，海岸線綿長，國人從事海洋休閒活動之需求更甚於台灣其他地區。

行政院「海洋委員會」及所屬三級機關「海洋保育署」於107年4月28日在高雄正式掛牌運作，逐步統一海洋事務，落實「海洋興國」的目標。108年11月20日公布施行之「海洋基本法」第10條，略以：「政府應...發展海洋運動、觀光及休憩活動，強化國民親海、愛海意識，建立人與海共存共榮之新文明」，及第11條，略以：「政府應將海洋重要知識內涵，納入國民基本教育...，整合相關教學資源、培訓機構或團體，建立各級學校間及其與區域、社會之連結，以推動普及全民之海洋教育」中均說明政府對「海洋運動、觀光、休憩活動及海洋教育」的重視。

另台灣海洋教育中心發展的「海洋職涯試探教學發展計畫」中亦可見，不論是國中小、高級中學、大專院校及就業，所對應的類別(如圖1)中均包含「海洋休閒觀光類科」及「海洋休閒觀光產業」，在在都顯示政府對發展「海洋休閒觀光類科及產業」的重視及支持。

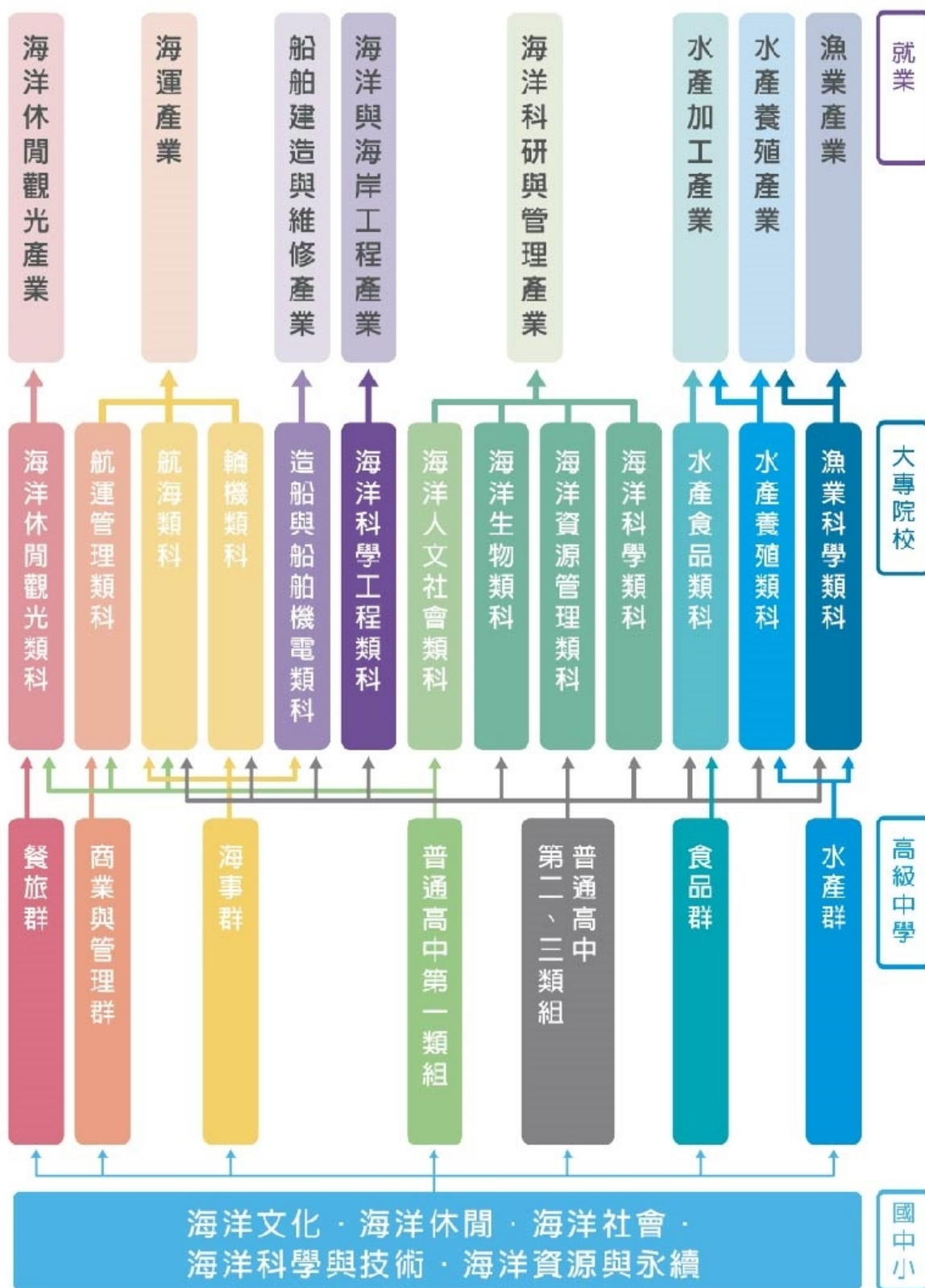


圖 1 國中小、高級中學、大專院校及就業對應類科及產業

近年來各縣市政府亦積極推廣海洋理念，發展海洋休閒產業及特色，因此培育海洋休閒管理人才實為繁榮地方之必需，亦為學子們所殷切期盼。

(二) 發展學校特色

本校於 107 年由國立高雄海洋科技大學、國立高雄第一科技大學、國立高雄應用科技大學等三校合併為「國立高雄科技大學」。合併後之國立高雄科技大學擁有最完整之海洋科技相關系所，以建構優質完整的海洋科技產學研發基礎，同時具「海洋科技」特色，也是台灣南部唯一一所培育海洋專業人才之技職學府。本校身處海洋首都之地-高雄，培育海洋休閒管理方面之人才更是責無旁貸。

(三) 系所定位及特色鮮明

國內系所多著重在觀光休閒（含餐旅）、運動休閒管理領域，缺乏以「海洋」、「休閒」並重的系所，本校海洋休閒管理系同時具備海洋及休閒之特色，系所定位特色鮮明。綜觀台灣大專院校，同時具備「海洋」、「休閒」之相關科系，僅台北海洋科技大學「海洋休閒觀光系」、「海洋運動休閒系」，國立澎湖科技大學「海洋遊憩系」，及本校海洋休閒管理系，就地理位置而言，剛好分佈於北台灣、南台灣及離島，學生來源及就業市場區隔度佳，有利本校發展及培育海洋休閒管理人才，滿足中南部業界之需求。

(四) 學生來源穩定

本校海洋休閒管理系為南部唯一培育海洋休閒管理人才之科系，近年來，該系各類群聯登分發及統一入學測驗區位排名逐年進步，學生質量均優。106~108 學年度日間部及進修部學生報到率及註冊率均達 93% 以上，碩士班除 106 學年度外，107 及 108 學年度報到率及註冊率均達 100%，招生情形良好。106~108 學年度本系招生報到率如表 1、註冊率如表 2 所示。

表 1 106~108 學年度本系招生報到率一覽表

學年度 項目	106 學年度			107 學年度			108 學年度		
	核定 招生 數	實際 報到 數	報到率 (%)	核定 招生 數	實際 報到 數	報到率 (%)	核定 招生 數	實際 報到 數	報到率 (%)
日間部	44	43	98%	43	41	95%	42	41	98%
進修部	44	43	98%	43	42	98%	42	42	100%
碩士班	6	5	83%	6	6	100%	6	6	100%

表 2 106~108 學年度本系招生註冊率一覽表

學年度 項目	106 學年度			107 學年度			108 學年度		
	核定 招生 數	實際 註冊 數	註冊率 (%)	核定 招生 數	實際 註冊 數	註冊率 (%)	核定 招生 數	實際 註冊 數	註冊率 (%)
日間部	44	42	95%	43	40	93%	42	41	98%
進修部	44	43	98%	43	41	95%	42	41	98%
碩士班	6	5	83%	6	6	100%	6	6	100%

(五) 學生出路寬廣

本校海洋休閒管理系培育專長包含休閒管理、海洋休閒資源管理及海洋休閒運動等三大領域，畢業生出路寬廣，105~107 學年度畢業生大約有 63% 投入與該系相關領域之職場工作，如於國內外海洋休閒事業、運動俱樂部、遊艇產業、體育產業、旅館管理、旅遊業、休憩中心、觀光產業、渡假村、主題樂園、海洋運動產業、運動健康...等相關產業，擔任管理人員、教練、救生員、導遊領隊、空姐、地勤、行銷人員、活動企劃、會計、財務人員、業務、業務助理、櫃檯人員、行政人員...等，部分學生選擇自行創業，創業範圍含概海洋休閒管理產業，如開設潛水用品店、經營健身餐...等，學生就業情形十分良好。105~107 學年度學生進入相關職場比例統計表如表 3 所示。

表 3 105~107 學年度學生進入相關職場比例統計表

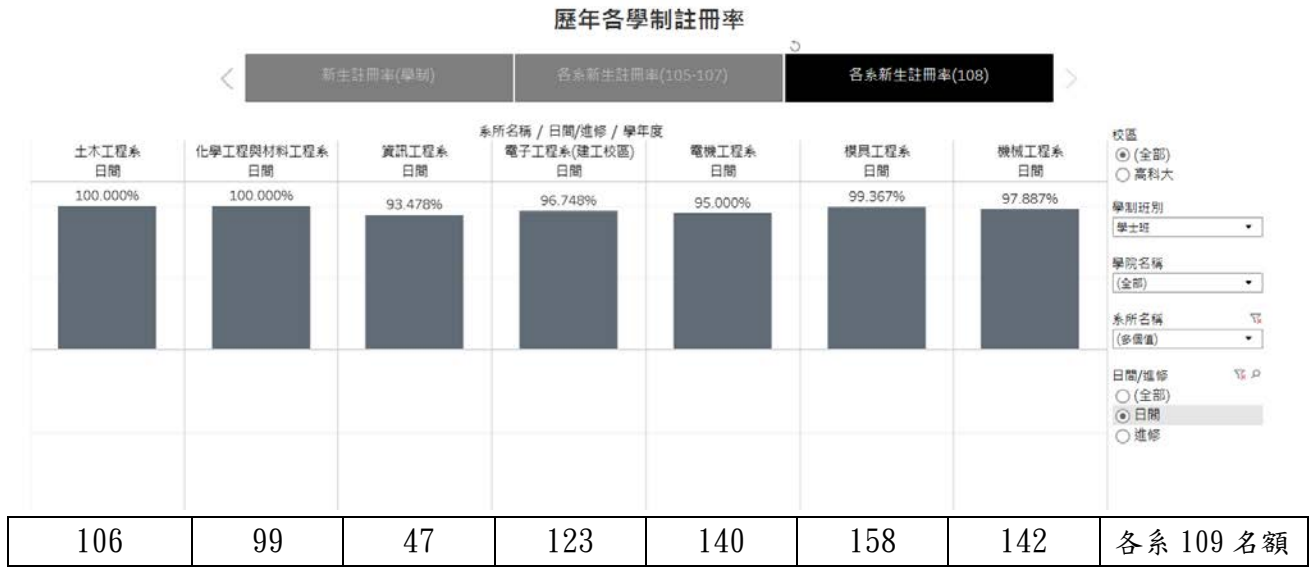
學年度	學制	就業人數	投入相關職場人數	相關職場就業率
105	四技(日)	43	25	58%
	四技(進)	33	19	58%
	碩士班	1	1	100%
106	四技(日)	37	33	89%
	四技(進)	22	11	50%
107	四技(日)	34	24	71%
	四技(進)	27	11	41%
總計		197	124	63%

綜上所述，近年來政府積極推展海洋教育及海洋保育等各項政策，除成立行政院「海洋委員會」外，更訂定之海洋基本法、規劃發揮海洋空間特色、營造友善海洋設施、發展海洋運動、觀光及休憩活動、強化國民親海、愛海意識。此外，「海洋職涯試探教學發展計畫」中可見，不論是國中小、高級中學、大專院校及就業，所對應海洋產業類別均包含「海洋休閒觀光類科」及「海洋休閒觀光產業」，在在都顯示政府對發展「海洋休閒觀光類科及產業」的重視及支持。

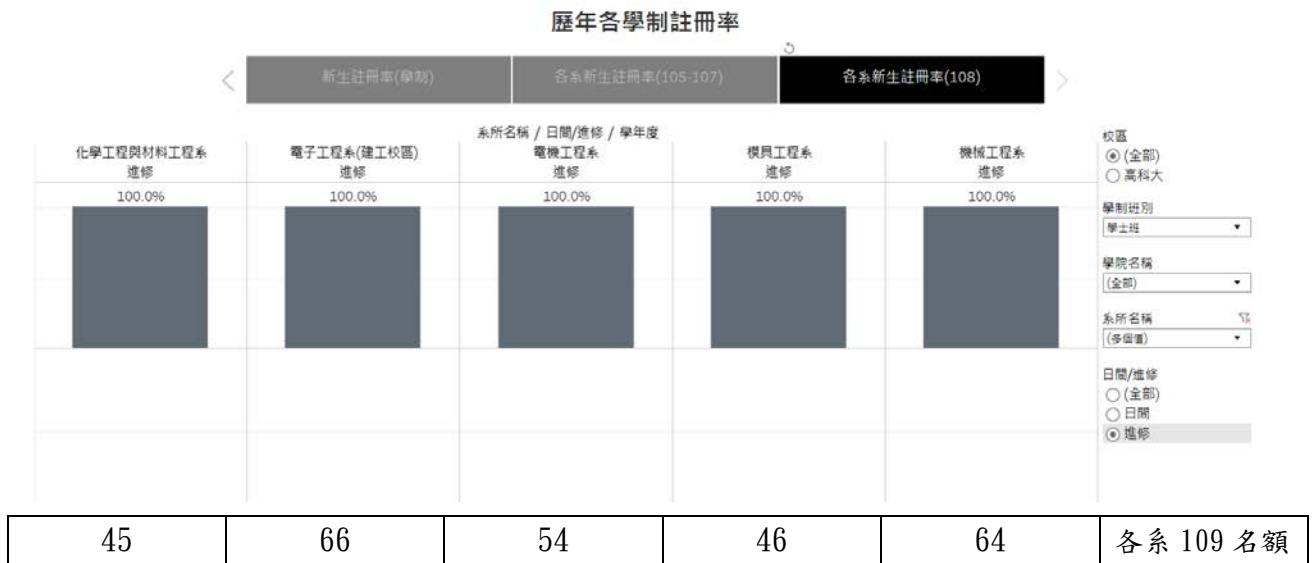
本校合併後擁有最完整之海洋科技相關系所，以建構優質完整的海洋科技產學研發基礎，同時具「海洋科技」特色，也是台灣南部唯一一所培育海洋專業人才之技職學府。本校身處海洋首都之地-高雄，培育海洋休閒管理方面之人才更是責無旁貸。綜觀台灣大專院校，同時兼具海洋與休閒者僅有 3 個科系，不論地理位置、學生來源及就業市場區隔度佳，有利本校發展及培育海洋休閒管理人才，滿足中南部業界之需求。

本校海洋休閒管理系為南部唯一培育海洋休閒管理人才之科系，近年來，該系各類群聯登分發及統一入學測驗區位排名逐年進步，學生質量均優。該系培育專長包含休閒管理、海洋休閒資源管理及海洋休閒運動等三大領域，畢業生出路寬廣，105~107 學年度畢業生大約有 63%投入與該系相關領域之職場工作，學生就業情形十分良好。因培育海洋休閒管理人才實為繁榮地方之必需，亦為學子們所殷切期盼，本校海洋休閒管理系基於上述理由，建議申請招生名額不予扣減。

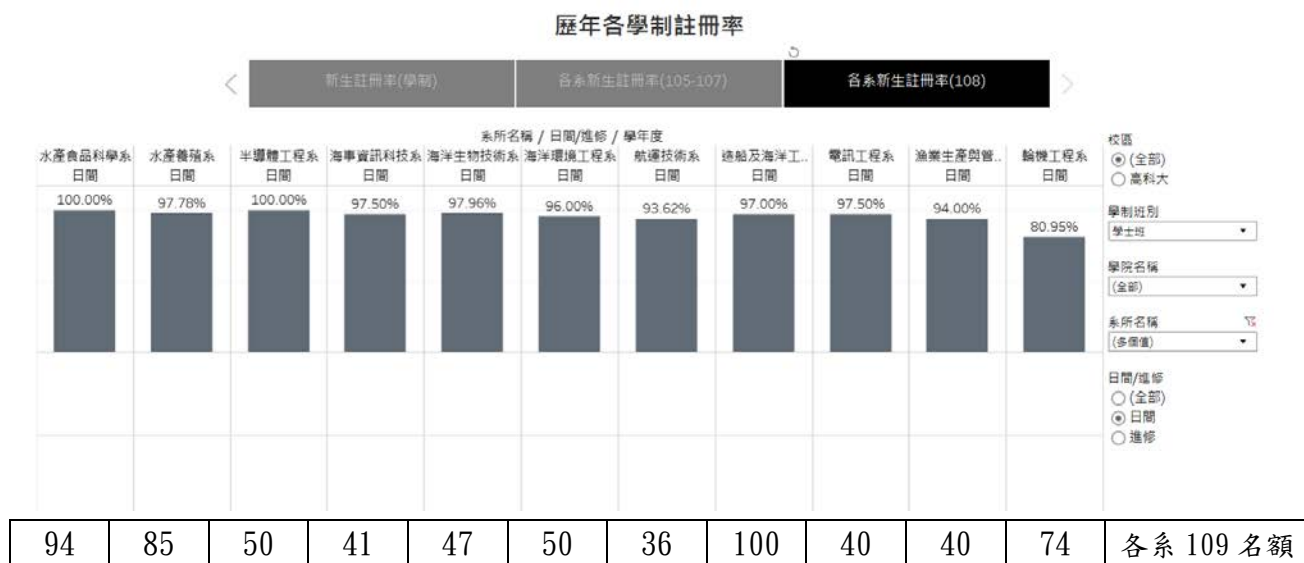
108 學年度建工校區四技日間部註冊率



108 學年度建工校區四技進修部註冊率



108 學年度楠梓/旗津校區四技日間部註冊率



108 學年度楠梓/旗津校區四技進修部註冊率

